

NAZWA ELEMENTU PROJEKTU BUDOWLANEGO	PROJEKT ZAGOSPODAROWANIA TERENU	
NAZWA ZAMIERZENIA BUDOWLANEGO	Sieć kanalizacji sanitarnej pod budownictwo mieszkalne w Tarnobrzegu – przy ul. Litewskiej, na dz. nr ewid. 751/10, 702, 724, 725, 726/1	
ADRES OBIEKTU BUDOWLANEGO	Tarnobrzeg	URZĄD MIASTA TARNOBRZEGA Wydział Urbanistyki i Architektury ul. Mickiewicza 7, 39-400 Tarnobrzeg tel.: 15 822 65 70 fax.: 15 822 52 81
KATEGORIA OBIEKTU BUDOWLANEGO	XXVI – sieci kanalizacyjne	
Nazwa jednostki ewidencyjnej Nazwa i numer obrębu ewidencyjnego Numer działki ewidencyjnej, na której obiekt jest usytuowany	Jednostka: 186401_1 M. Tarnobrzeg Obręb: 186401_1.0012 Tarnobrzeg Działka nr: 751/10, 702, 724, 725, 726/1	zakończnik do pozwolenia na budowę z dnia <u>24.03.2022</u> Nr. <u>23/22</u>
DANE INWESTORA ADRES	Tarnobrzskie Wodociągi Spółka z o.o. w Tarnobrzegu ul. Wiślna 1, 39-400 Tarnobrzeg	

Funkcja	Imię i nazwisko	Specjalność	Nr uprawnień	Data	Podpis i pieczęć
Projektant:	mgr inż. Monika Polek	specjalność instalacyjna w zakresie sieci, instalacji i urządzeń cieplnych, wentylacyjnych, gazowych, wodociągowych i kanalizacyjnych	PDK/0131/POOS/09	XII.2021	mgr inż. Monika Polek Uprawnienia budowlane do kierowania projektowaniem bez ograniczeń w specjalności instalacyjnej w zakresie sieci, instalacji, urządzeń cieplnych, wentylacyjnych, gazowych, wodociągowych i kanalizacyjnych Upr. bud. nr PDK/0131/POOS/09 nr ewid. PDK/18/0062/10
Opracowujący:	mgr inż. Ewa Dec			XII.2021	
Sprawdzający:	mgr inż. Waldemar Polek	specjalność instalacyjna w zakresie sieci, instalacji i urządzeń cieplnych, wentylacyjnych, gazowych, wodociągowych i kanalizacyjnych	PDK/0021/POOS/08	XII.2021	mgr inż. Waldemar Polek Uprawnienia budowlane do kierowania projektowaniem bez ograniczeń w specjalności instalacyjnej w zakresie sieci, instalacji, urządzeń cieplnych, wentylacyjnych, gazowych, wodociągowych i kanalizacyjnych Upr. bud. nr PDK/0021/POOS/08 nr ewid. PDK/18/0049/08

TARNOBRZESKIE WODOCIĄGI Sp. z o.o.
NIP 657-00-113-252 Regon 140337895 BUD 000148834
WYDZIAŁ
Sieci Wodociągowej-Kanalizacyjnej i Rozwoju
Infrastruktury Liniowej

Projekt techniczny uzgodniono
dnia 28.01.2022
z uwagą / bez uwag

Z-ca Kierownika
Wydziału F-WK ds. Rozwoju
Anna Malinowska

Grudzień 2021r.

SPIS ZAWARTOŚCI DO PROJEKTU ZAGOSPODAROWANIA TERENU

Strona tytułowa	str. 1
Spis zawartości	str. 2
I Część opisowa PZT	
1. Przedmiot inwestycji	str. 3
2. Materiały wyjściowe	str. 3
3. Istniejący stan zagospodarowania terenu	str. 3
4. Projektowane zagospodarowanie terenu	str. 3
5. Zakres rzeczowy projektowanego zadania	str. 3
6. Charakterystyka ekologiczna obiektu oraz jego wpływ na środowisko, zdrowie ludzi i obiekty sąsiednie	str. 4
7. Warunki ochrony dziedzictwa kulturowego i dóbr kultury	str. 4
8. Wymagania dotyczące ochrony środowiska	str. 4
9. Informacja o obszarze oddziaływania obiektu	str. 5
II Część rysunkowa	
S-1. Projekt zagospodarowania terenu, skala 1:500.....	str. 6
III Załączniki	
1. Oświadczenie projektanta i sprawdzającego.....	str. 7
2. Uprawnienia i zaświadczenia projektanta i sprawdzającego.....	str. 8-13

SPIS ZAWARTOŚCI PROJEKTU ARCHITEKTONICZNO - BUDOWLANEGO

Strona tytułowa	str. 1
I Część opisowa projektu architektoniczno - budowlanego	
1. Przedmiot inwestycji	str. 2
2. Zakres rzeczowy projektowanego zadania	str. 2
3. Rodzaj i zabudowa obiektów na sieci	str. 2-3
4. Kolizje, skrzyżowania z istniejącą infrastrukturą i uzbrojeniem podziemnym.....	str. 3-4
5. Warunki gruntowo – wodne	str. 4
6. Spełnienie podstawowych wymagań.....	str. 4
7. Uwagi końcowe.....	str. 4-5
8. Kategoria geotechniczna obiektu budowlanego.....	str.5
II Część rysunkowa	
S-2. Profile podłużne kanalizacji sanitarnej, skala 1:100/1000	str. 6

I. CZĘŚĆ OPISOWA PZT

1. Przedmiot inwestycji

Przedmiotem inwestycji jest projekt zagospodarowania terenu – branża sanitarna – w zakresie budowy odcinka kanalizacji sanitarnej, umożliwiającej odprowadzenie ścieków z istniejących i przewidywanych w perspektywie budynków mieszkalnych zlokalizowanych przy drodze prywatnej – dz. nr ewid. 726/1 – dobiegającej do ul. Litewskiej w Tarnobrzegu.

2. Materiały wyjściowe

- warunki techniczne podłączenia do sieci kanalizacyjnej wydane przez Tarnobrzskie Wodociągi Sp. z o. o. w Tarnobrzegu,
- aktualne podkłady wysokościowe w skali 1:500,
- wskazania lokalizacyjne i wizja lokalna trasy w terenie,
- katalogi techniczne urządzeń i aparatury oraz materiałów stosowanych przy budowie kanalizacji, oferty handlowe tych urządzeń,
- obowiązujące normy i przepisy do projektowania w tym zakresie.

3. Istniejący stan zagospodarowania terenu

Na omawianym obszarze występuje zabudowa mieszkaniowa jednorodzinna. Nie występuje zielen wysoka przewidziana do wycinki. Droga powiatowa o nawierzchni bitumicznej wraz z rowem przydrożnym, prywatne drogi wewnętrzne o nawierzchni gruntowej. Tereny zielone to głównie tereny działek budowlanych. Szata roślinna w ciągach komunikacyjnych występuje w postaci zieleni niskiej (trawy).

Omawiany teren uzbrojony jest w sieć wodociągową, sieć gazową średniego ciśnienia, słupy i kable elektroenergetyczne, kable telekomunikacyjne.

4. Projektowane zagospodarowanie terenu

Projektuje się układ grawitacyjny z włączeniem do projektowanej studzienki kanalizacji sanitarnej (zaprojektowanej według odrębnego opracowania) o rzędnych 150,72/147,64 zlokalizowanej w prywatnej drodze dojazdowej (dz. 751/10).

W ramach realizacji całego zamierzenia budowlanego planuje się wybudowanie odcinka sieci kanalizacji sanitarnej w systemie grawitacyjnym w działkach gminnych i prywatnych – działki nr ewid. 751/10, 702, 724, 725, 726/1 przy ul. Litewskiej w Tarnobrzegu.

W miejscach połączeń oraz przy zmianie kierunku kanalizacji zaprojektowano studzienki kanalizacyjne przepływowe i połączeniowe.

5. Zakres rzeczowy projektowanego zadania

Zakres rzeczowy projektowanego zadania obejmuje budowę odcinka sieci kanalizacji sanitarnej grawitacyjnej.

I SIECI

Rurociągi grawitacyjne PVC-U Ø 200 mm, L = 210,00 mb

II POZOSTAŁE ELEMENTY

Studzienki systemowe:

- Ø 425 mm – 8 szt.

Minimalne spadki podłużne przewodów wynoszą: dla Ø200mm – 0,5%, dla Ø160mm – 1,5%.

Głębokość posadowienia projektowanej kanalizacji grawitacyjnej zmienia się w zależności od ukształtowania terenu i występujących kolizji i wynosi od 2,10m do 3,10m.

W przypadku, gdy posadowienie przewodu jest mniejsze od wymaganego, przewód należy ocieplić, np. łupkami poliuretanowymi do wysokości 20cm nad górną krawędź kanału.

6. Charakterystyka ekologiczna obiektu oraz jego wpływ na środowisko, zdrowie ludzi i obiekty sąsiednie

Budowa kanalizacji sanitarnej na obszarze przedstawionym w niniejszej dokumentacji jest optymalnym rozwiązaniem, który docelowo ureguje gospodarkę ściekową w w/w

rejonie. Spowoduje podłączenie kolejnych nieruchomości budownictwa mieszkaniowego i odprowadzenie ścieków z miejsca ich wytworzenia do miejskiej oczyszczalni ścieków. Przedsięwzięcie przy zastosowaniu właściwych rozwiązań organizacyjnych oraz technologicznych nie będzie negatywnie wpływać na środowisko.

Budowa projektowanego kanału kanalizacji sanitarnej nie wpłynie na pogorszenie stanu środowiska przyrodniczego w zakresie wód powierzchniowych, podziemnych, powierzchni ziemi, środowiska ludzkiego, świata zwierząt i roślin, krajobrazu oraz powietrza.

Projektowana inwestycja jest obiektem podziemnym typu liniowego i nie zajmuje określonej powierzchni działek, nie powoduje uszczuplenia terenów zielonych. Po zakończeniu robót ziemnych i montażowych wszelkie dokonane zmiany w drobnej szacie roślinnej zostaną doprowadzone do stanu pierwotnego.

Lokalizacja trasy projektowanej kanalizacji nie narusza interesów osób trzecich.

Realizacja i użytkowanie projektowanej kanalizacji jest zgodne z dotychczasowym przeznaczeniem terenu i istniejącym zagospodarowaniem.

7. Warunki ochrony dziedzictwa kulturowego i dóbr kultury

Teren inwestycji położony jest poza zasięgiem obszarów objętych ochroną konserwatorską przyrody, konserwatora zabytków, nie jest zagrożony osuwaniem się mas ziemnych, nie jest położony w terenie górniczym ani w terenie zamkniętym.

8. Wymagania dotyczące ochrony środowiska

Przedmiotowa inwestycja nie jest położona w obszarze Natura 2000, nie będzie realizowana w pobliżu jej granicy oraz w żaden sposób nie będzie na nią oddziaływać, w związku z tym nie pogorszy stanu siedlisk przyrodniczych oraz siedlisk roślin i zwierząt, dla których wyznaczono obszar Natura 2000.

Na podstawie „Map zagrożenia powodziowego”, sporządzonych przez Wody Polskie – przedmiotowy teren jest położony poza obszarami zagrożenia powodziowego.

W czasie trwania robót nie wolno dopuścić do zanieczyszczenia wód i gruntu stosowanymi substancjami, ściekami lub odpadami powstającymi w związku z realizowanymi pracami oraz zapewnić właściwe odprowadzenie wód opadowo-roztopowych ze szczelnych powierzchni narażonych na zanieczyszczenia. Budowa oraz dalsza eksploatacja inwestycji nie może powodować zmian stanu wody na gruncie, wpływających szkodliwie na grunty sąsiednie. W czasie realizacji inwestycji należy podjąć działania techniczne i organizacyjne w celu zabezpieczenia przed ewentualnym negatywnym wpływem prowadzonych prac na działki sąsiednie a prace prowadzić w sposób nie powodujący przenoszenia drgań na budynki sąsiednie.

Budowa oraz dalsza eksploatacja inwestycji nie będzie negatywnie wpływać na obszar ochrony przyrody. Na trasie projektowanej kanalizacji nie przewiduje się wycinki drzew, likwidowania i niszczenia zadrzewień śródpolnych oraz dokonywania zmian stosunków wodnych.

Teren inwestycji nie jest objęty ustaleniami Miejscowego Planu Zagospodarowania Przestrzennego.

mgr inż. Monika Polek
Uprawnienia budowlane do kierowania
i projektowania bez ograniczeń w specjalności
instalacyjnej w zakresie sieci, instalacji
urządzeń cieplnych, wentylacyjnych,
gazowych, wodociągowych i kanalizacyjnych
Upr. bud. nr PDK/0216/OWOS/10/PDK/003/MPOOS/09
nr ewid. PDK/15/0062/10

(podpis projektanta)

9. Informacja o obszarze oddziaływania obiektu

Podstawa prawna sporządzenia informacji

Art. 20 ust.1 pkt 1c i art. 34 ust. 3 pkt 5 Ustawy z dnia 7 lipca 1994 r. - Prawo Budowlane (Dz. U. z 2013 r. poz.1409 z późniejszymi zmianami).

Projektowana inwestycja zgodnie z:

1. Rozporządzeniem Ministra Infrastruktury z dn. 12 kwietnia 2002r w sprawie warunków technicznych, jakim powinny odpowiadać budynki i ich usytuowanie - nie ogranicza zabudowy oraz nie zakłada ochrony przeciwpożarowej na działkach sąsiednich.
2. Ustawą z dn. 27 kwietnia 2001r. Prawo ochrony środowiska (Dz. U. z 2013r. poz. 1232 z późn. zm.), ogranicza oddziaływania na środowisko. Projektowane elementy kanalizacji sanitarnej nie ograniczają możliwości użytkowania nieruchomości sąsiednich w dotychczasowy sposób. Nie generują ponadnormatywnych emisji substancji, hałasu i wibracji.
3. Ustawą z dn. 16 kwietnia 2004 r. o ochronie przyrody – teren przedmiotowej inwestycji nie jest objęty żadną z form ochrony przyrody w rozumieniu przepisów o ochronie przyrody.
4. Ustawą z dn. 18 lipca 2001 r. Prawo wodne - nie zakłada stosunków wodnych na działkach sąsiednich.
5. Ustawą z dnia 23 lipca 2003 r. o ochronie zabytków i opiece nad zabytkami - brak ograniczeń wynikających z potrzeb ochrony dziedzictwa kulturowego i zabytków oraz dóbr kultury współczesnej.

Obszar oddziaływania obiektu

Planowana inwestycja jest obiektem budowlanym podziemnym typu liniowego.

Rodzaje uciążliwości związane z planowaną budową to roboty ziemne, prace sprzętem zmechanizowanym.

Obszar oddziaływania obiektu będzie mieścił się w granicach ewidencyjnych działek nr ewid. 751/10, 702, 724, 725, 726/1 – objętych opracowaniem.

mgr inż. Monika Polek
Uprawnienia budowlane do kierowania
i projektowania oraz nadzoru nad
instalacyjnej w zakresie sieci, instalacji
urządzeń cieplnych, wentylacyjnych,
gazowych, wodociagowych i kanalizacyjnych
Upr. bud. nr PDK/00218/OWOS/10; PDK/0031/POCS/09
nr ewid. PDK/IS/0062/10

(podpis projektanta)

URZĄD MIASTA IAHNOBRZEGA
Wydział Urbanistyki i Architektury
i Budownictwa
ul. Mickiewicza 7, 39-400 Tarnobrzeg
tel. 15 822 65 70 fax 15 822 52 81

Prezydent Miasta Tarnobrzega
Niniejsza dokumentacja była przedmiotem
naraady koordynacyjnej, która odbyła się
za pomocą środków komunikacji elektronicznej)
Data naraady: 2021-11-29
Znak sprawy: GGX.6630.193.2021
Uwagi i zalecenia zostały zawarte w protokole
z naraady koordynacyjnej
Przewodniczący naraady: Alina Ziobroń

TARNOBRZESKIE WODOCIĄGI Sp. z o.o.
NIP 867-00-03-252 Regon 831337895 BDO 000146834
WYDZIAŁ
Sieci Wodociągowo-Kanalizacyjnej i Rozwoju
Infrastruktury Linowej

Układ współrzędnych prostokątnych: 2000/7
Układ wysokościowy: Amsterdam
Arkusz: 7.137.27.12.4.1, 7.137.27.12.4.3
Oznaczenie ewidencyjne: GGXI.6640.516.2021

Kierownik robót:
7. PRACOWNIA USŁUG GEODEZYJNYCH
"GEOMETER" S.C.
39-400 TARNOBRZEG, ul. Moniuszki 5/2
NIP 852-99-01-018 REGON 831202370

GEODETA UPRAWNIONY
Jan Gzregorowski
upr. nr 10535

LEGENDA:

linie rozgraniczające teren inwestycji
zakres aktualizacji mapy

SW

S1,...,S8

SW

SW

WLĄCZENIE - projektowana studzienka kanalizacyjna Ø425
(zaprojektowana według odrębnego opracowania)
projektowane studzienki kanalizacyjne Ø425
projektowana kanalizacja sanitarna grawitacyjna
PVC Ø200mm, L=210,00m
pas eksploatacyjny, szer. 2,00m

URZĄD MIASTA TARNOBRZEGA
Wydział Urbanistyki i Architektury
i Budownictwa
ul. Mickiewicza 7, 39-400 Tarnobrzeg
tel. 15 822 65 70 fax 15 822 62 91
załącznik do pozwolenia na budowę
z dnia 21.03.2022
Nr 23/22

MAPA DO CELÓW PROJEKTOWYCH
Skala 1:500

Województwo: podkarpackie
Powiat: m. Tarnobrzeg
Jednostka ewidencyjna: 186401, 1 M. Tarnobrzeg
Obręb ewidencyjny: 12-TARNOBRZEG

LEGENDA:

odc. S1-S2, PVC200
i=0,50%, L=9,00m

odc. W-S1, PVC200
i=0,50%, L=17,50m

odc. S2-S3, PVC200
i=0,50%, L=32,50m

odc. S3-S4, PVC200
i=0,50%, L=29,00m

odc. S4-S5, PVC200
i=0,50%, L=51,00m

odc. S5-S6, PVC200
i=0,50%, L=32,50m

odc. S6-S7, PVC200
i=0,50%, L=24,00m

odc. S7-S8, PVC200
i=0,50%, L=24,00m

odc. S8-S9, PVC200
i=0,50%, L=14,50m

odc. S9-S10, PVC200
i=0,50%, L=14,50m

odc. S10-S11, PVC200
i=0,50%, L=14,50m

odc. S11-S12, PVC200
i=0,50%, L=14,50m

odc. S12-S13, PVC200
i=0,50%, L=14,50m

odc. S13-S14, PVC200
i=0,50%, L=14,50m

odc. S14-S15, PVC200
i=0,50%, L=14,50m

odc. S15-S16, PVC200
i=0,50%, L=14,50m

odc. S16-S17, PVC200
i=0,50%, L=14,50m

odc. S17-S18, PVC200
i=0,50%, L=14,50m

odc. S18-S19, PVC200
i=0,50%, L=14,50m

odc. S19-S20, PVC200
i=0,50%, L=14,50m

odc. S20-S21, PVC200
i=0,50%, L=14,50m

odc. S21-S22, PVC200
i=0,50%, L=14,50m

odc. S22-S23, PVC200
i=0,50%, L=14,50m

odc. S23-S24, PVC200
i=0,50%, L=14,50m

odc. S24-S25, PVC200
i=0,50%, L=14,50m

odc. S25-S26, PVC200
i=0,50%, L=14,50m

odc. S26-S27, PVC200
i=0,50%, L=14,50m

odc. S27-S28, PVC200
i=0,50%, L=14,50m

odc. S28-S29, PVC200
i=0,50%, L=14,50m

odc. S29-S30, PVC200
i=0,50%, L=14,50m

odc. S30-S31, PVC200
i=0,50%, L=14,50m

odc. S31-S32, PVC200
i=0,50%, L=14,50m

odc. S32-S33, PVC200
i=0,50%, L=14,50m

odc. S33-S34, PVC200
i=0,50%, L=14,50m

odc. S34-S35, PVC200
i=0,50%, L=14,50m

odc. S35-S36, PVC200
i=0,50%, L=14,50m

odc. S36-S37, PVC200
i=0,50%, L=14,50m

odc. S37-S38, PVC200
i=0,50%, L=14,50m

odc. S38-S39, PVC200
i=0,50%, L=14,50m

odc. S39-S40, PVC200
i=0,50%, L=14,50m

odc. S40-S41, PVC200
i=0,50%, L=14,50m

odc. S41-S42, PVC200
i=0,50%, L=14,50m

odc. S42-S43, PVC200
i=0,50%, L=14,50m

odc. S43-S44, PVC200
i=0,50%, L=14,50m

odc. S44-S45, PVC200
i=0,50%, L=14,50m

odc. S45-S46, PVC200
i=0,50%, L=14,50m

odc. S46-S47, PVC200
i=0,50%, L=14,50m

odc. S47-S48, PVC200
i=0,50%, L=14,50m

odc. S48-S49, PVC200
i=0,50%, L=14,50m

odc. S49-S50, PVC200
i=0,50%, L=14,50m

odc. S50-S51, PVC200
i=0,50%, L=14,50m

odc. S51-S52, PVC200
i=0,50%, L=14,50m

odc. S52-S53, PVC200
i=0,50%, L=14,50m

odc. S53-S54, PVC200
i=0,50%, L=14,50m

odc. S54-S55, PVC200
i=0,50%, L=14,50m

odc. S55-S56, PVC200
i=0,50%, L=14,50m

odc. S56-S57, PVC200
i=0,50%, L=14,50m

odc. S57-S58, PVC200
i=0,50%, L=14,50m

odc. S58-S59, PVC200
i=0,50%, L=14,50m

odc. S59-S60, PVC200
i=0,50%, L=14,50m

odc. S60-S61, PVC200
i=0,50%, L=14,50m

odc. S61-S62, PVC200
i=0,50%, L=14,50m

odc. S62-S63, PVC200
i=0,50%, L=14,50m

odc. S63-S64, PVC200
i=0,50%, L=14,50m

odc. S64-S65, PVC200
i=0,50%, L=14,50m

odc. S65-S66, PVC200
i=0,50%, L=14,50m

odc. S66-S67, PVC200
i=0,50%, L=14,50m

odc. S67-S68, PVC200
i=0,50%, L=14,50m

odc. S68-S69, PVC200
i=0,50%, L=14,50m

odc. S69-S70, PVC200
i=0,50%, L=14,50m

odc. S70-S71, PVC200
i=0,50%, L=14,50m

odc. S71-S72, PVC200
i=0,50%, L=14,50m

odc. S72-S73, PVC200
i=0,50%, L=14,50m

odc. S73-S74, PVC200
i=0,50%, L=14,50m

odc. S74-S75, PVC200
i=0,50%, L=14,50m

odc. S75-S76, PVC200
i=0,50%, L=14,50m

odc. S76-S77, PVC200
i=0,50%, L=14,50m

odc. S77-S78, PVC200
i=0,50%, L=14,50m

odc. S78-S79, PVC200
i=0,50%, L=14,50m

odc. S79-S80, PVC200
i=0,50%, L=14,50m

odc. S80-S81, PVC200
i=0,50%, L=14,50m

odc. S81-S82, PVC200
i=0,50%, L=14,50m

odc. S82-S83, PVC200
i=0,50%, L=14,50m

odc. S83-S84, PVC200
i=0,50%, L=14,50m

odc. S84-S85, PVC200
i=0,50%, L=14,50m

odc. S85-S86, PVC200
i=0,50%, L=14,50m

odc. S86-S87, PVC200
i=0,50%, L=14,50m

odc. S87-S88, PVC200
i=0,50%, L=14,50m

odc. S88-S89, PVC200
i=0,50%, L=14,50m

odc. S89-S90, PVC200
i=0,50%, L=14,50m

odc. S90-S91, PVC200
i=0,50%, L=14,50m

odc. S91-S92, PVC200
i=0,50%, L=14,50m

odc. S92-S93, PVC200
i=0,50%, L=14,50m

odc. S93-S94, PVC200
i=0,50%, L=14,50m

odc. S94-S95, PVC200
i=0,50%, L=14,50m

odc. S95-S96, PVC200
i=0,50%, L=14,50m

odc. S96-S97, PVC200
i=0,50%, L=14,50m

odc. S97-S98, PVC200
i=0,50%, L=14,50m

odc. S98-S99, PVC200
i=0,50%, L=14,50m

odc. S99-S100, PVC200
i=0,50%, L=14,50m

odc. S100-S101, PVC200
i=0,50%, L=14,50m

odc. S101-S102, PVC200
i=0,50%, L=14,50m

odc. S102-S103, PVC200
i=0,50%, L=14,50m

odc. S103-S104, PVC200
i=0,50%, L=14,50m

odc. S104-S105, PVC200
i=0,50%, L=14,50m

odc. S105-S106, PVC200
i=0,50%, L=14,50m

odc. S106-S107, PVC200
i=0,50%, L=14,50m

odc. S107-S108, PVC200
i=0,50%, L=14,50m

odc. S108-S109, PVC200
i=0,50%, L=14,50m

odc. S109-S110, PVC200
i=0,50%, L=14,50m

odc. S110-S111, PVC200
i=0,50%, L=14,50m

odc. S111-S112, PVC200
i=0,50%, L=14,50m

odc. S112-S113, PVC200
i=0,50%, L=14,50m

odc. S113-S114, PVC200
i=0,50%, L=14,50m

odc. S114-S115, PVC200
i=0,50%, L=14,50m

odc. S115-S116, PVC200
i=0,50%, L=14,50m

odc. S116-S117, PVC200
i=0,50%, L=14,50m

odc. S117-S118, PVC200
i=0,50%, L=14,50m

odc. S118-S119, PVC200
i=0,50%, L=14,50m

odc. S119-S120, PVC200
i=0,50%, L=14,50m

odc. S120-S121, PVC200
i=0,50%, L=14,50m

odc. S121-S122, PVC200
i=0,50%, L=14,50m

odc. S122-S123, PVC200
i=0,50%, L=14,50m

odc. S123-S124, PVC200
i=0,50%, L=14,50m

odc. S124-S125, PVC200
i=0,50%, L=14,50m

odc. S125-S126, PVC200
i=0,50%, L=14,50m

odc. S126-S127, PVC200
i=0,50%, L=14,50m

odc. S127-S128, PVC200
i=0,50%, L=14,50m

odc. S128-S129, PVC200
i=0,50%, L=14,50m

odc. S129-S130, PVC200
i=0,50%, L=14,50m

odc. S130-S131, PVC200
i=0,50%, L=14,50m

odc. S131-S132, PVC200
i=0,50%, L=14,50m

odc. S132-S133, PVC200
i=0,50%, L=14,50m

odc. S133-S134, PVC200
i=0,50%, L=14,50m

odc. S134-S135, PVC200
i=0,50%, L=14,50m

odc. S135-S136, PVC200
i=0,50%, L=14,50m

odc. S136-S137, PVC200
i=0,50%, L=14,50m

odc. S137-S138, PVC200
i=0,50%, L=14,50m

odc. S138-S139, PVC200
i=0,50%, L=14,50m

odc. S139-S140, PVC200
i=0,50%, L=14,50m

odc. S140-S141, PVC200
i=0,50%, L=14,50m

odc. S141-S142, PVC200
i=0,50%, L=14,50m

odc. S142-S143, PVC200
i=0,50%, L=14,50m

odc. S143-S144, PVC200
i=0,50%, L=14,50m

odc. S144-S145, PVC200
i=0,50%, L=14,50m

odc. S145-S146, PVC200
i=0,50%, L=14,50m

odc. S146-S147, PVC200
i=0,50%, L=14,50m

odc. S147-S148, PVC200
i=0,50%, L=14,50m

odc. S148-S149, PVC200
i=0,50%, L=14,50m

odc. S149-S150, PVC200
i=0,50%, L=14,50m

odc. S150-S151, PVC200
i=0,50%, L=14,50m

odc. S151-S152, PVC200
i=0,50%, L=14,50m

odc. S152-S153, PVC200
i=0,50%, L=14,50m

odc. S153-S154, PVC200
i=0,50%, L=14,50m

odc. S154-S155, PVC200
i=0,50%, L=14,50m

odc. S155-S156, PVC200
i=0,50%, L=14,50m

odc. S156-S157, PVC200
i=0,50%, L=14,50m

odc. S157-S158, PVC200
i=0,50%, L=14,50m

odc. S158-S159, PVC200
i=0,50%, L=14,50m

odc. S159-S160, PVC200
i=0,50%, L=14,50m

odc. S160-S161, PVC200
i=0,50%, L=14,50m

odc. S161-S162, PVC200
i=0,50%, L=14,50m

odc. S162-S163, PVC200
i=0,50%, L=14,50m

odc. S163-S164, PVC200
i=0,50%, L=14,50m

odc. S164-S165, PVC200
i=0,50%, L=14,50m

odc. S165-S166, PVC200
i=0,50%, L=14,50m

odc. S166-S167, PVC200
i=0,50%, L=14,50m

odc. S167-S168, PVC200
i=0,50%, L=14,50m

odc. S168-S169, PVC200
i=0,50%, L=14,50

O Ś W I A D C Z E N I E

Zgodnie z art. 20 ust. 4 Ustawy z dnia 7 lipca 1994r. *Prawo Budowlane*
(Dz.U. 1994 Nr 89 poz. 414 z późniejszymi zmianami)
oświadczam,
że sporządzony przeze mnie projekt budowlany branży sanitarnej pn.:

**„Sieć kanalizacji sanitarnej
pod budownictwo mieszkalne w Tarnobrzegu
– przy ul. Litewskiej,
na dz. nr ewid. 751/10, 702, 724, 725, 726/1”**

Inwestor:

**Tarnobrzskie Wodociągi
Spółka z o.o. w Tarnobrzegu
ul. Wiślna 1, 39-400 Tarnobrzeg**

URZĄD MIASTA TARNOBRZEGA
Wydział Urbanistyki i Architektury
i Budownictwa
ul. Mickiewicza 7, 39-400 Tarnobrzeg
tel. +15 822 65 70 fax. +15 822 62 81

został sporządzony zgodnie z obowiązującymi przepisami oraz zasadami wiedzy technicznej
i jest kompletny z punktu widzenia celu, któremu ma służyć.

Projektant:

mgr inż. Monika Polek
upr. nr PDK/0131/POOS/09

mgr inż. Monika Polek
Uprawnienia budowlane do kierowania
i projektowania bez ograniczeń w specjalności
instalacyjnej w zakresie sieci, instalacji
urządzeń ciepłych, wentylacyjnych,
gazowych, wodociągowych i kanalizacyjnych
Upr. bud. nr PDK/0131/OWOS/09; PDK/0031/POOS/09
nr ewid. PDK/IS/0062/10

Sprawdzający:

mgr inż. Waldemar Polek
upr. nr PDK/0021/POOS/08

mgr inż. Waldemar Polek
Uprawnienia budowlane do kierowania
i projektowania bez ograniczeń w specjalności
instalacyjnej w zakresie sieci, instalacji
urządzeń ciepłych, wentylacyjnych,
gazowych, wodociągowych i kanalizacyjnych
Upr. bud. nr PDK/0150/OWOS/05; PDK/0021/POOS/08
nr ewid. PDK/IS/0049/06



PODKARPACKA OKRĘGOWA
IZBA INŻYNIERÓW BUDOWNICTWA

35-060 Rzeszów, ul. J. Słowackiego 20



Okręgowa Komisja Kwalifikacyjna
PDK OIIB/KK/0054/0055/09

Rzeszów, 2009- 12 - 30

DECYZJA

Na podstawie art. 24 ust.1 pkt 2 ustawy z dnia 15 grudnia 2000 r. o samorządach zawodowych architektów, inżynierów budownictwa oraz urbanistów (Dz.U. z 2001 r. Nr 5 poz.42, z późn. zm.) i art. 12 ust. 1 pkt 1, art.13 ust.1 pkt 1, art.14 ust.1 pkt 4 ustawy z dnia 7 lipca 1994 r. Prawo budowlane (tekst jednolity: Dz.U. z 2006 r. Nr 156 poz.1118 z późn. zm.) oraz § 11 ust 1 pkt 1, § 15 i § 23 ust. 1 oraz § 29 rozporządzenia Ministra Transportu i Budownictwa z dnia 28 kwietnia 2006 r. w sprawie samodzielnych funkcji technicznych w budownictwie (Dz. U. z 2006 r. Nr 83 poz. 578 z późn. zm.), w związku z art.104 § 1 i 2 Kodeksu postępowania administracyjnego (Dz.U. z 2000 r., Nr 98 poz.1071 z późn. zm.)

stwierdzamy , że

Pani MONIKA POLEK

magister inżynier

/kierunek studiów- budownictwo /

w zakresie urządzeń sanitarnych

ur. 31 sierpnia 1976 r., miejsce urodzenia – Szczebrzeszyn

otrzymała

URZĄD MIASTA TARNOBREŻA
Wydział Urbanistyki i Architektury
i Budownictwa
ul. Mickiewicza 7, 39-400 Tarnobrzeg
tel. :15 822 65 70 fax: 15 822 52 81

UPRAWNIENIA BUDOWLANE

numer ewidencyjny PDK/0131/POOS/09

do projektowania bez ograniczeń

**w specjalności instalacyjnej w zakresie sieci, instalacji i urządzeń
ciepłych, wentylacyjnych, gazowych, wodociągowych i kanalizacyjnych**

UZASADNIENIE

W związku z uwzględnieniem w całości żądania strony, na podstawie art. 107 § 4 Kodeksu postępowania administracyjnego (Dz.U. z 2000 r. Nr 98 poz. 1071 z późn. zm.) odstępuje się od uzasadnienia decyzji.

Zakres nadanych uprawnień budowlanych wskazano na odwrocie decyzji.

Pouczenie

1. Zgodnie z art. 12 ust. 7 w/w ustawy Prawo budowlane - podstawę do wykonywania samodzielnych funkcji technicznych w budownictwie stanowi wpis do centralnego rejestru Głównego Inspektora Nadzoru Budowlanego oraz wpis na listę członków właściwej izby samorządu zawodowego.
2. Od niniejszej decyzji służy odwołanie do Krajowej Komisji Kwalifikacyjnej Polskiej Izby Inżynierów Budownictwa w Warszawie, za pośrednictwem Podkarpackiej Okręgowej Izby Inżynierów Budownictwa w Rzeszowie w terminie 14 dni od daty jej doręczenia.

Skład orzekający PDK OIIB

dr inż. Zbigniew Plewako

mgr inż. Andrzej Hliniak

inż. Stanisław Dołęgowski

Otrzymują:

1. Pani Monika Polek
ul. Paderewskiego 71
39-400 Tarnobrzeg
2. Główny Inspektor
Nadzoru Budowlanego
3. aa



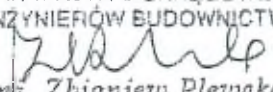
Za zgodność
z oryginałem
Monika Polek

**Szczegółowy zakres uprawnień
do projektowania bez ograniczeń
w specjalności instalacyjnej w zakresie sieci, instalacji i urządzeń
ciepłnych, wentylacyjnych, gazowych, wodociągowych i kanalizacyjnych**

Pani Monika Polek

- I. Na mocy art. 12 ust.1 pkt 1 i art. 13 ust. 4 ustawy Prawo budowlane, w zakresie objętym wyżej wymienioną specjalnością, niniejsze uprawnienia stanowią podstawę do:
- 1. projektowania, sprawdzania projektów architektoniczno-budowlanych w specjalności objętej niniejszymi uprawnieniami i sprawowania nadzoru autorskiego,**
 - 2. sprawowania kontroli technicznej utrzymania obiektów budowlanych z zastrzeżeniem art.62 ust 5 ustawy**
- II. Na mocy § 15 i § 23 ust. 1 rozporządzenia Ministra Transportu i Budownictwa z dnia 28 kwietnia 2006 r. w sprawie samodzielnych funkcji technicznych w budownictwie (Dz. U. z 2006 r. Nr 83 poz. 578 z późn. zm.), uprawnienia budowlane uprawniają do:
- projektowania obiektu budowlanego takiego jak: sieci i instalacje ciepłne, wentylacyjne, gazowe, wodociągowe i kanalizacyjne, z doбором właściwych urządzeń w projekcie budowlanym.
 - oraz do sporządzania projektów zagospodarowania działki lub terenu w zakresie specjalności objętej niniejszymi uprawnieniami,

Przewodniczący Komisji Kwalifikacyjnej
PODKARPACKIEJ OKRĘGOWEJ
IZBY INŻYNIERÓW BUDOWNICTWA


dr inż. Zbigniew Plewako

URZĄD MIASTA TARNOBRZEGA
Wydział Urbanistyki i Architektury
i Budownictwa
ul. Mickiewicza 7 39-400 Tarnobrzeg
tel. :15 822 65 70 fax. : 15 822 52 81



Zaświadczenie

o numerze weryfikacyjnym:

PDK-IZH-VWC-AX1 *

Pani Monika Polek o numerze ewidencyjnym PDK/IS/0062/10
adres zamieszkania ul. Robotnicza 36A, 39-400 Tarnobrzeg
jest członkiem Podkarpackiej Okręgowej Izby Inżynierów Budownictwa i posiada wymagane
ubezpieczenie od odpowiedzialności cywilnej.
Niniejsze zaświadczenie jest ważne od 2021-03-01 do 2022-02-28.

Zaświadczenie zostało wygenerowane elektronicznie i opatrzone bezpiecznym podpisem elektronicznym
weryfikowanym przy pomocy ważnego kwalifikowanego certyfikatu w dniu 2021-02-10 roku przez:

Grzegorz Dubik, Przewodniczący Rady Podkarpackiej Okręgowej Izby Inżynierów Budownictwa.

(Zgodnie art. 5 ust 2 ustawy z dnia 18 września 2001 r. o podpisie elektronicznym (Dz. U. 2001 Nr 130 poz. 1450) dane w postaci
elektronicznej opatrzone bezpiecznym podpisem elektronicznym weryfikowanym przy pomocy ważnego kwalifikowanego certyfikatu są
równoważne pod względem skutków prawnych dokumentom opatrzonym podpisami własnoręcznymi.)

URZĄD MIASTA TARNOBRZEGA
Wydział Urbanistyki i Architektury
i Budownictwa
ul. Mickiewicza 7, 39-400 Tarnobrzeg
tel. : 15 822 65 70 fax : 15 822 52 81

* Weryfikację poprawności danych w niniejszym zaświadczeniu można sprawdzić za pomocą numeru weryfikacyjnego zaświadczenia na
stronie Polskiej Izby Inżynierów Budownictwa www.piib.org.pl lub kontaktując się z biurem właściwej Okręgowej Izby Inżynierów
Budownictwa.



PODKARPACKA OKRĘGOWA
IZBA INŻYNIERÓW BUDOWNICTWA

35-060 Rzeszów, ul. J. Słowackiego 20



Okręgowa Komisja Kwalifikacyjna
PDK OIB KK 0054/0013/08

Rzeszów, 2008-06-23

DECYZJA

Na podstawie art. 24 ust.1 pkt 2 ustawy z dnia 15 grudnia 2000 r. o samorządach zawodowych architektów, inżynierów budownictwa oraz urbanistów (Dz.U. z 2001 r. Nr 5 poz.42, z późn. zm.) i art. 12 ust. 1 pkt 1, art.13 ust.1 pkt 1, art.14 ust.1 pkt 4 ustawy z dnia 7 lipca 1994 r. Prawo budowlane (tekst jednolity: Dz.U. z 2006 r. Nr 156 poz.1118 z późn. zm.) oraz § 11 ust 1 pkt 1, § 15, § 23 ust. 1 oraz § 29 rozporządzenia Ministra Transportu i Budownictwa z dnia 28 kwietnia 2006 r. w sprawie samodzielnych funkcji technicznych w budownictwie (Dz. U. z 2006 r. Nr 83 poz. 578 z późn. zm.), w związku z art.104 § 1 i 2 Kodeksu postępowania administracyjnego (Dz.U. z 2000 r., Nr 98 poz.1071 z późn. zm.)

stwierdzamy, że

Pan WALDEMAR POLEK

magister inżynier

Kierunek studiów- budownictwo w zakresie urządzeń sanitarnych /

ur. 27 kwietnia 1975 r., miejsce urodzenia – Tarnobrzeg

otrzymał

URZĄD MASTA TARNOBREZGA
Wydział Inżynierii i Architektury
i Budownictwa
ul.Mickiewicza 7, 29-400 Tarnobrzeg
tel. :15 822 65 70 fax : 15 822 52 81

UPRAWNIENIA BUDOWLANE

numer ewidencyjny PDK/0021/POOS/08

do projektowania bez ograniczeń
w specjalności instalacyjnej w zakresie sieci, instalacji i urządzeń
ciepłych, wentylacyjnych, gazowych, wodociągowych i kanalizacyjnych

UZASADNIENIE

W związku z uwzględnieniem w całości żądania strony, na podstawie art. 107 § 4 Kodeksu postępowania administracyjnego (Dz.U. z 2000 r. Nr 98 poz. 1071 z późn. zm.) odstępuje się od uzasadnienia decyzji.

Zakres nadanych uprawnień budowlanych wskazano na odwrocie decyzji.

Pouczenie

1. Zgodnie z art. 12 ust. 7 ww. ustawy Prawo budowlane - podstawę do wykonywania samodzielnych funkcji technicznych w budownictwie stanowi wpis do centralnego rejestru Głównego Inspektora Nadzoru Budowlanego oraz wpis na listę członków właściwej izby samorządu zawodowego.
2. Od niniejszej decyzji służy odwołanie do Krajowej Komisji Kwalifikacyjnej Polskiej Izby Inżynierów Budownictwa w Warszawie, za pośrednictwem Podkarpackiej Okręgowej Izby Inżynierów Budownictwa w Rzeszowie, w terminie 14 dni od daty jej doręczenia.

Skład orzekający PDK OIB

mgr inż. Zbigniew Piewako

mgr inż. Andrzej Hibiński

mgr inż. Lech Krupński



Podpisano:
mgr inż. Waldemar Polek

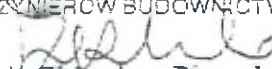
Za zgodność
z oryginałem
Marek Polek

Szczegółowy zakres uprawnień
do projektowania bez ograniczeń
w specjalności instalacyjnej w zakresie sieci, instalacji i urządzeń
ciepłnych, wentylacyjnych, gazowych, wodociagowych i kanalizacyjnych

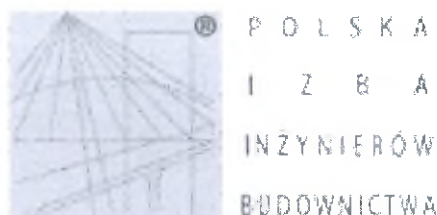
Pan Waldemar Polek

- I. Na mocy art. 12 ust. 1 pkt 1 i art. 13 ust. 4 ustawy Prawo budowlane, w zakresie objętym
wyżej wymienioną specjalnością, niniejsze uprawnienia stanowią podstawę do:
1. projektowania, sprawdzania projektów architektoniczno-budowlanych w
specjalności objętej niniejszymi uprawnieniami i sprawowania nadzoru
autorskiego,
 2. sprawowania kontroli technicznej utrzymania obiektów budowlanych z zastrzeżeniem
art. 62 ust 5 ustawy
- II. Na mocy § 15 i § 23 ust. 1 rozporządzenia Ministra Transportu i Budownictwa z dnia 28 kwietnia
2006 r. w sprawie samodzielnych funkcji technicznych w budownictwie (Dz. U. z 2006 r. Nr 83 poz.
578 z późn. zm.), uprawnienia budowlane uprawniają do:
- projektowania obiektu budowlanego takiego jak: sieci i instalacje ciepłne, wentylacyjne,
gazowe, wodociagowe i kanalizacyjne, z doбором właściwych urządzeń w projekcie
budowlanym.
 - oraz do sporządzania projektów zagospodarowania działki lub terenu w zakresie specjalności
objętej niniejszymi uprawnieniami.

Przewodniczący Komisji Kwalifikacyjnej
PODKARPACKIEJ OKRĘGOWEJ
IZBY INŻYNIERÓW BUDOWNICTWA


dr inż. Zbigniew Plewako

URZĄD MIASTA TARNOBREŻA
Wydział Urbanistyczny i Architektury
i Budownictwa
ul. Mickiewicza 7, 39-400 Tarnobrzeg
tel. : 15 822 65 70 fax. : 15 822 52 81



Zaświadczenie

o numerze weryfikacyjnym:

PDK-APW-4NP-14X *

Pan Waldemar Grzegorz Polek o numerze ewidencyjnym PDK/IS/0049/06
adres zamieszkania ul. Robotnicza 36A, 39-400 Tarnobrzeg
jest członkiem Podkarpackiej Okręgowej Izby Inżynierów Budownictwa i posiada wymagane
ubezpieczenie od odpowiedzialności cywilnej.
Niniejsze zaświadczenie jest ważne od 2021-03-01 do 2022-02-28.

Zaświadczenie zostało wygenerowane elektronicznie i opatrzone bezpiecznym podpisem elektronicznym
weryfikowanym przy pomocy ważnego kwalifikowanego certyfikatu w dniu 2021-02-10 roku przez:

Grzegorz Dubik, Przewodniczący Rady Podkarpackiej Okręgowej Izby Inżynierów Budownictwa.

(Zgodnie art. 5 ust 2 ustawy z dnia 18 września 2001 r. o podpisie elektronicznym (Dz. U. 2001 Nr 130 poz. 1450) dane w postaci elektronicznej opatrzone bezpiecznym podpisem elektronicznym weryfikowanym przy pomocy ważnego kwalifikowanego certyfikatu są równoważne pod względem skutków prawnych dokumentom opatrzonym podpisami własnoręcznymi.)

URZĄD MIASTA TARNOBRZĘGA
Wydział Urbanistyki i Architektury
i Budownictwa
ul. Mickiewicza 7, 39-400 Tarnobrzeg
tel. 15 822 65 70 fax : 15 822 62 81

* Weryfikację poprawności danych w niniejszym zaświadczeniu można sprawdzić za pomocą numeru weryfikacyjnego zaświadczenia na stronie Polskiej Izby Inżynierów Budownictwa www.piib.org.pl lub kontaktując się z biurem właściwej Okręgowej Izby Inżynierów Budownictwa.

NAZWA ELEMENTU PROJEKTU BUDOWLANEGO	PROJEKT ARCHITEKTONICZNO - BUDOWLANY
NAZWA ZAMIERZENIA BUDOWLANEGO	Sieć kanalizacji sanitarnej pod budownictwo mieszkalne w Tarnobrzegu – przy ul. Litewskiej na dz. nr ewid. 751/10, 702, 724, 725, 726/1
ADRES OBIEKTU BUDOWLANEGO	Tarnobrzeg
KATEGORIA OBIEKTU BUDOWLANEGO	XXVI – sieci kanalizacyjne
Nazwa jednostki ewidencyjnej Nazwa i numer obrębu ewidencyjnego Numer działki ewidencyjnej, na której obiekt jest usytuowany	Jednostka: 186401_1 M. Tarnobrzeg Obręb: 186401_1.0012 Tarnobrzeg Działka nr: 751/10, 702, 724, 725, 726/1
DANE INWESTORA ADRES	Tarnobrzесkie Wodociągi Spółka z o.o. w Tarnobrzegu ul. Wiślна 1, 39-400 Tarnobrzeg

Funkcja	Imię i nazwisko	Specjalność	Nr uprawnień	Data	Podpis i pieczęć
Projektant:	mgr inż. Monika Polek	specjalność instalacyjna w zakresie sieci, instalacji i urządzeń cieplnych, wentylacyjnych, gazowych, wodociągowych i kanalizacyjnych	PDK/0131/POOS/09	XII.2021	mgr inż. Monika Polek Uprawnienia budowlane do kierowania i projektowania bez ograniczeń w specjalności instalacyjnej w zakresie sieci, instalacji, urządzeń cieplnych, wentylacyjnych, gazowych, wodociągowych i kanalizacyjnych Upr. bud. nr PDK/0216/OWOS/10; PDK/0031/POOS/09 nr ewid. PDK/IS/0652/10
Opracowujący:	mgr inż. Ewa Dec			XII.2021	
Sprawdzający:	mgr inż. Waldemar Polek	specjalność instalacyjna w zakresie sieci, instalacji i urządzeń cieplnych, wentylacyjnych, gazowych, wodociągowych i kanalizacyjnych	PDK/0021/POOS/08	XII.2021	mgr inż. Waldemar Polek Uprawnienia budowlane do kierowania i projektowania bez ograniczeń w specjalności instalacyjnej w zakresie sieci, instalacji, urządzeń cieplnych, wentylacyjnych, gazowych, wodociągowych i kanalizacyjnych Upr. bud. nr PDK/0151/OWOS/05; PDK/0021/POOS/08 nr ewid. PDK/IS/0049/06

URZĄD MIASTA TARNOBRZEGA
Wydział Urbanistyki i Architektury
i Budownictwa
ul. Mickiewicza 7, 39-400 Tarnobrzeg
tel.: 15 822 65 76 fax: 15 822 52 81

zakończnik do pozwolenia na budowę
z dnia 21.03.2022
Nr. 23/22

II. CZĘŚĆ OPISOWA PROJEKTU ARCHTEKTONICZNO - BUDOWLANEGO

1. Przedmiot inwestycji

Przedmiotem inwestycji jest projekt architektoniczno - budowlany – branża sanitarna – w zakresie budowy odcinka kanalizacji sanitarnej, umożliwiającej odprowadzenie ścieków z istniejących i przewidywanych w perspektywie budynków mieszkalnych zlokalizowanych przy drodze prywatnej – dz. nr ewid. 726/1 – dobiegającej do ul. Litewskiej w Tarnobrzegu.

2. Zakres rzeczowy projektowanego zadania

Zakres rzeczowy projektowanego zadania obejmuje budowę odcinka sieci kanalizacji sanitarnej grawitacyjnej.

I SIECI

Rurociągi grawitacyjne PVC-U Ø 200 mm, L = 210,00 mb

II POZOSTAŁE ELEMENTY

Studzienki systemowe: Ø 425 mm – 8 szt.

URZĄD MIASTA TARNOBRZĘGA
Wydział Urbanistyki i Architektury
i Budownictwa
ul. Mickiewicza 7, 39-400 Tarnobrzeg
tel. 15 822 65 70 fax 15 822 52 81

3. Rodzaj i zabudowa obiektów na sieci

a) Przewody kanalizacyjne grawitacyjne

Na projektowanej kanalizacji sanitarnej przewiduje się zabudowę przewodów kanalizacyjnych kielichowych PVC-U dn200mm, litych o ściankach gładkich klasy przynajmniej S (SDR34, SN8), medium: ścieki sanitarne.

Łączenie rur kielichowe z uszczelką gumową, wargową zintegrowaną z kształtką na stałe ze wzmocnieniem z polipropylenu. Uszczelnienie zintegrowane eliminuje luzy, czego efektem jest szczelne i trwałe połączenie – umożliwia to posadowienie przewodów w gruncie nawodnionym. Złącza kielichowe z uszczelnieniem w postaci gumowej uszczelki o specjalnej konstrukcji posiadają działanie dwustronne o jednakowej jakości, tj. zabezpieczają szczelność w obu kierunkach (infiltracji i eksfiltracji).

b) Studnie kanalizacyjne

W miejscach połączeń oraz przy zmianie kierunku kanalizacji zaprojektowano studnie kanalizacyjne przepływowe i połączeniowe. Projekt przewiduje zabudowę studzienek kanalizacyjnych systemowych Ø425mm.

• Studzienki systemowe Ø425 mm

Projekt przewiduje zabudowę studzienek kanalizacyjnych z tworzyw sztucznych, niewłazowych Ø425mm, które umożliwiają obsługę systemu kanalizacyjnego za pomocą sprzętu z poziomu terenu.

Konstrukcja studzienki oparta jest na możliwości łączenia ze sobą różnych elementów. Studzienka składa się z kinety przelotowej lub zbiorczej, rury wznoszącej, rury teleskopowej i pokrywy żeliwnej lub stożka betonowego i pokrywy żelbetowej.

Kinety z PP prefabrykowane, monolityczne wykonywane metodą wtrysku z wyprofilowanym dnem o optymalnym kształcie i łagodnej powierzchni spływu z wysokosprawną hydrauliką, co ogranicza powstawanie zatorów, zabezpiecza przed cofkami i przebijaniem strug, charakteryzują się nastawnymi kielichami, które niezbędne są do zabudowy studzienek na kanałach o dużych spadkach. Kineta wyposażona jest w uszczelki gumowe, montowane fabrycznie w kielichach oraz na połączeniu z rurą wznoszącą. Uszczelnienie to chroni przed eksfiltracją ścieków do gruntu oraz przed infiltracją wód gruntowych do kanalizacji.

Rurę wznoszącą stanowi karbowana, bezkielichowa rura kanalizacyjna o średnicy Ø425mm o profilu karbów dostosowanym do zabudowy w pionie, co ułatwia wykonanie zagęszczenia wokół studzienki i możliwości montażu do 6,0 m p.p.t. Dzięki faliściej powierzchni zewnętrznej - rura ta współpracuje z gruntem w zmiennych warunkach atmosferycznych i zdolna jest do przenoszenia nierównomiernych obciążeń od gruntu bez utraty szczelności.

Rura teleskopowa wykonana z PVC-u ze ścianką litą o wysokiej trwałości jest zintegrowanym elementem stanowiącym połączenie rury wznoszącej z włazem żeliwnym. Każdy teleskop wyposażony jest w profilowany pierścień gumowy – manszetę uszczelniającą, umożliwiającą elastyczne połączenie rury teleskopowej z rurą wznoszącą.

Włazy/wpusty wykonane z żeliwa szarego; nie wentylowane – ograniczające wydostawanie na zewnątrz oparów z kanalizacji oraz zabezpieczające przedostawanie się do systemu kanalizacyjnego piasku i zanieczyszczeń z nawierzchni.

W zależności od natężenia ruchu kołowego należy zastosować odpowiednie pokrywy:

- klasa wytrzymałości B – 12,5T – niewielkie natężenie ruchu kołowego: chodniki, place;
- klasa wytrzymałości D – 40T – duże nasilenie ruchu kołowego: drogi, podjazdy.

Studzienki zlokalizowane w zaniżeniach terenu z uwagi na zastoiska wody w okresach roztopów, po długotrwałych deszczach lub lokalnych podtopieniach bądź powodziach, należy wynieść nad teren 20 – 30cm, wyposażyć w betonowy, prefabrykowany pierścień dociążający i obsypać ziemią min. 0,5 m, z każdej strony z dokładnym ubiciem o nachyleniu skarp 1:1.

Studnie ustawiać na wykonanej wcześniej podsypce piaskowej.

Montaż studzienek zgodnie z instrukcją producenta.

4. Kolizje, skrzyżowania z istniejącą infrastrukturą i uzbrojeniem podziemnym

Trasa projektowanej kanalizacji sanitarnej przebiega w terenie uzbrojonym. Wykonując kanał należy bezwzględnie przestrzegać zasad:

- przed przystąpieniem do robót ziemnych mechanicznych, ręcznych, zlokalizować istniejące uzbrojenie krzyżujące się lub przebiegające równolegle z projektowaną kanalizacją,
- przed przystąpieniem do realizowania kolizji powiadomić odpowiedniego właściciela, któremu dane medium podlega, a prace przy zabezpieczeniu kolizji prowadzić w obecności odpowiedzialnego przedstawiciela i jeżeli to jest wymagane zakończyć protokołem.

• Kolizje z kablem elektroenergetycznym i/lub telekomunikacyjnym

Miejsca skrzyżowań z kablami elektroenergetycznymi i/lub telekomunikacyjnymi zabezpieczyć poprzez założenie rur osłonowych dwudzielnych na kablach. Prace przy skrzyżowaniach i zbliżeniach do w/w kabli wykonać ręcznie i pod nadzorem właściwego zarządcy.

• Kolizje z drogami

Należy zapewnić przejścia dla pieszych i dojazdu do posesji mieszkańców na czas prowadzenia robót. Z uwagi na umieszczanie elementów kanalizacji w pasie drogowym, zaprojektować odtworzenie elementów pasa drogowego, zapewniające uzyskanie stanu, jaki miał miejsce przed wejściem na teren budowy.

• Kolizje z gazociągiem

W miejscu skrzyżowania kanalizacji z gazociągiem należy zastosować rurę ochronną PE na przewodzie kanalizacyjnym. Przy skrzyżowaniu prostopadłym końce rury należy wyprowadzić poza gazociąg na odległość 1,50 m z każdej strony, przy skrzyżowaniu pod kątem długość rury należy odpowiednio zwiększyć. Po wykonaniu skrzyżowania gazociąg powinien być zasypany warstwą przepuszczalną (żwir lub piasek) do wysokości $h=0,35$ m od

powierzchni terenu, a górną, uzupełniającą warstwę winien stanowić zdjęty uprzednio grunt rodzimy.

- **Kolizje z wodociągiem**

Przy kolizji i zbliżeniach projektowanej kanalizacji do istniejącego wodociągu należy wykonać zabezpieczenia poprzez założenie rur ochronnych na projektowanych przewodach kanalizacji sanitarnej o długościach przedstawionych w części graficznej. Zaprojektowano rury ochronne PE z uszczelnieniem za pomocą manszet uszczelniających.

5. Warunki gruntowo – wodne

Morfologia i hydrografia

Pod względem morfologicznym omawiany teren położony jest na obszarze Kotliny Sandomierskiej. Pod względem hydrograficznym należy do zlewni rzeki Wisły, która przepływa w odległości około 2,80 km.

Budowa geologiczna

Pod względem geologicznym omawiany teren położony jest w północnej części Zapadliska Przedkarpackiego. Podłoże gruntowe budują osady czwartorzędowe i trzeciorzędowe, reprezentowane przez serię piaszczystą, gliniastą i ilastą. Wierzchnią warstwę stanowią gleby, namuły i nasypy niebudowlane.

Warunki hydrogeologiczne

Na omawianym terenie, stwierdzono występowanie czwartorzędowego, napiętego poziomu wodonośnego oraz sączenia śródglinowe. Nawiercone zwierciadło wód gruntowych, występowało na głębokościach od ok. 1,5 do ok. 2,8 metra poniżej powierzchni terenu. Sączenia śródglinowe zaobserwowano na głębokościach od 1,0 do 4,5 m p.p.t. Zwierciadło wody stabilizowało się na głębokościach od 1,0 do 2,6 m p.p.t.

6. Spełnienie podstawowych wymagań

1. Projektowane kanały sanitarne stanowią konstrukcje o wysokim stopniu bezpieczeństwa,
2. Warunki higieniczne i środowiskowe: projektowane obiekty zapewnią zasadniczą poprawę warunków higieniczno-sanitarnych i ochronę środowiska
3. Stan techniczny w czasie użytkowania: projektowane obiekty wykazują bardzo dużą odporność na korozję lub uszkodzenia bez potrzeby wykonywania prac konserwacyjnych. Ich dobry stan techniczny będzie trwał w czasie do ca 100 lat.

Uwzględniając rozwiązania techniczno-budowlane projektowanych obiektów oraz ich funkcje i wymogi użytkowania jest oczywistym, że spełniają one pozostałe wymogi i warunki określone w Art. 5 ust. 1 Prawa Budowlanego.

7. Uwagi końcowe

- Przewody kanalizacyjne i wszystkie urządzenia wchodzące w skład sieci kanalizacyjnej wykonać jako szczelne.
- W czasie budowy przestrzegać przepisów BHP w zakresie transportu, składowania materiałów, zabezpieczania wykopów, oznakowania miejsc niebezpiecznych.
- Wytworzone odpady w trakcie realizacji robót budowlanych należy segregować oraz magazynować w odpowiednich pojemnikach, w wydzielonym, oznakowanym miejscu i sukcesywnie wywozić do odzysku lub unieszkodliwienia uprawnionym odbiorcom.
- Wykopy pod rurociągi wykonać jako wąsko przestrzenne w szalunkach systemowych.
- Prace budowlane nie mogą powodować przekroczeń dopuszczalnego poziomu hałasu emitowanego na tereny chronione pod względem akustycznym. Oddziaływanie źródeł emisji zanieczyszczeń do atmosfery nie mogą przekraczać dopuszczalnych norm.

- Po zakończeniu prac budowlanych teren należy uprzątnąć i przywrócić do stanu pierwotnego.
- Całość robót wykonać zgodnie z projektem budowlanym, „Warunkami Technicznymi Wykonania i Odbioru Sieci Kanalizacyjnych” – zeszyt nr. 9-COBRTI INSTAL-2003r., warunkami technicznymi poszczególnych producentów, DTR zastosowanych urządzeń oraz PN-EN.
- Do budowy kanalizacji należy użyć materiałów, które posiadają deklaracje zgodności z PN oraz PN-EN i odpowiednią Aprobatację Techniczną oraz świadectwa i atesty dopuszczające do obrotu i stosowania w budownictwie.

mgr inż. Monika Polek
Uprawnienia budowlane do kierowania
i projektowania bez ograniczeń w specjalności
instalacyjnej w zakresie sieci, instalacji
urządzeń cieplnych, wentylacyjnych,
gazowych, wodociągowych i kanalizacyjnych
Iz. bud. nr PDK/0216/OWOS/09; PDK/0031/POOS/09
nr ewid. PDK/IS/0062/10

.....
(podpis projektanta)

8. Kategoria geotechniczna obiektu budowlanego

Zgodnie z Rozporządzeniem Ministra Transportu, Budownictwa i Gospodarki Morskiej z dnia 25 kwietnia 2012 r. w sprawie ustalania geotechnicznych warunków posadowienia obiektów budowlanych (Dz.U. Nr 463 z dnia 27 kwietnia 2012 r.) projektowany obiekt, tj. kanalizacja sanitarna na zadaniu p.n.: „Sieć kanalizacji sanitarnej pod budownictwo mieszkalne w Tarnobrzegu – przy ul. Litewskiej, na dz. nr ewid. 751/10, 702, 724, 725, 726/1”, proponuje się zaliczyć do II kategorii geotechnicznej obiektów budowlanych (wykopy poniżej 1,20m), w prostych warunkach gruntowych.

mgr inż. Monika Polek
Uprawnienia budowlane do kierowania
i projektowania bez ograniczeń w specjalności
instalacyjnej w zakresie sieci, instalacji
urządzeń cieplnych, wentylacyjnych,
gazowych, wodociągowych i kanalizacyjnych
Upr. bud. nr PDK/0216/OWOS/10; PDK/0031/POOS/09
nr ewid. PDK/IS/0062/10

.....
(podpis projektanta)

URZĄD MIASTA TARNOBRSZEGĄ
Wydział Urbanistyki i Architektury
i Budownictwa
ul. Mickiewicza 7, 39-400 Tarnobrzeg
tel. 15 822 55 70 fax 15 822 52 84

Grudzień 2021r.

PROFILE PODŁUŻNE KANALIZACJI SANITARNEJ
skala 1:100/1000

TARNOBRZESKIE WODOCIĄGI Sp. z o.o.
NIP 867-00-03-252 Regon 140327886 b20 000146834

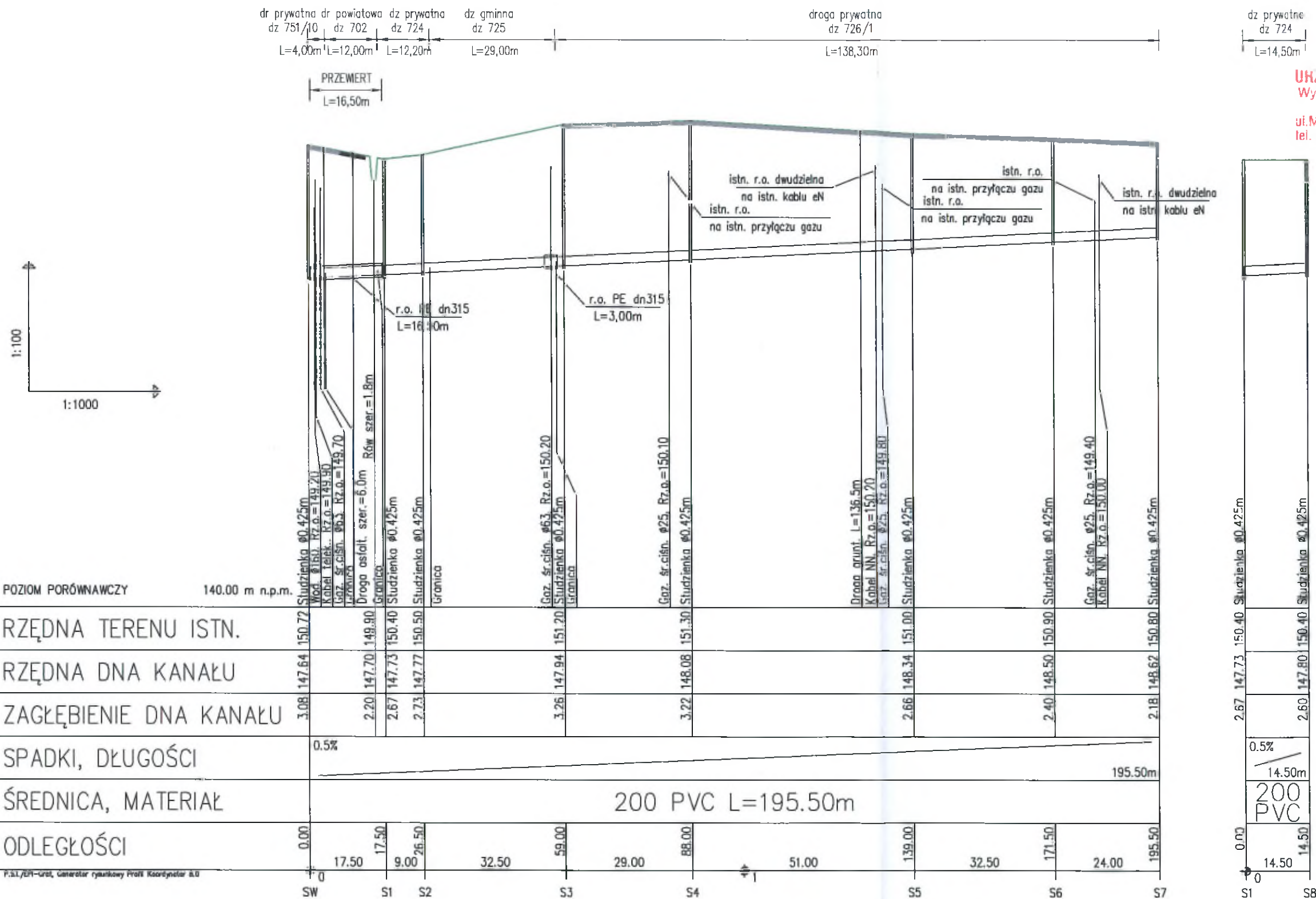
WYDZIAŁ

Sieci Wodociągowo-Kanalizacyjnej i Rozwoju
Infrastruktury Liniowej

URZĄD MIASTA TARNOBRZEG

Wydział Urbanistyki i Architektury
i Budownictwa

ul. Mickiewicza 7, 39-400 Tarnobrzeg
tel.: 15 822 65 70 fax: 15 822 65 81



TARNOBRZESKIE WODOCIĄGI Sp z o.o. w Tarnobrzegu		ul. Wiślna 1, 39-400 Tarnobrzeg tel: (0-15) 823-21-10	
Temat opracowania: SIEĆ KANALIZACJI SANITARNEJ pod budownictwo mieszkalne Tarnobrzeg - przy ul. Litewskiej			Faza opracowania: P AB
	Imię i Nazwisko	Nr uprawnień:	Data:
Projektowała:	mgr inż. Monika Polek	PDK/0131/POOS/09	11.2021
Sprawdzający:	mgr inż. Waldemar Polek	PDK/0021/POOS/08	11.2021
Nazwa rysunku:		Skala:	Nr rysunku:
PROFILE PODŁUŻNE KANALIZACJI SANITARNEJ		1:100/1000	2

wydane przez Tarnobrzeskie Wodociągi Spółka z o.o.

Tarnobrzeg, 03.02.2022 r.

1. Podstawa prawna :
 - Ustawa z dnia 7 czerwca 2001 r. o zbiorowym zaopatrzeniu w wodę i zbiorowym odprowadzaniu ścieków (t.j. Dz.U. Nr 123 poz. 858) z późniejszymi zmianami,
 - Ustawa Prawo budowlane (Dz.U. 2020 poz. 1333) z późniejszymi zmianami,
 - Decyzja Zarządu Miasta Tarnobrzega nr SK.IV.7033/1/02 z 15.10.2002 r. zezwalająca PGK Sp. z o.o. w Tarnobrzegu na prowadzenie zbiorowego zaopatrzenia w wodę i zbiorowego odprowadzenia ścieków,
 - Regulamin dostarczania wody i odprowadzania ścieków przyjęty Uchwałą Rady Miasta Tarnobrzega nr XXV/278/2020 z dnia 26.02.2020 r.
 - Rozporządzenie Ministra Infrastruktury z dnia 12.04.2002 r. (Dz.U. Nr 75 poz. 690) z późniejszymi zmianami w sprawie warunków technicznych jakim powinny odpowiadać budynki i ich usytuowanie
2. Wnioskodawca: **Tarnobrzeshire Wodociągi Sp. z o.o., ul. Wiślna 1, 39-400 Tarnobrzeg**
3. Obiekt: Rozbudowa sieci kanalizacji sanitarnej w bocznej ul. Litewskiej w Tarnobrzegu - wewnętrzna droga dojazdowa, działka nr ew. 726/1.
4. Miejsce włączenia : **Kanalizacja sanitarna** : Budowana kanalizacja sanitarnej PCV dn 200 mm zlokalizowana w wewnętrznej drodze dojazdowej przy ul. Litewskiej w Tarnobrzegu – działka nr ew. 751/10
5. Sposób włączenia : **Kanalizacja sanitarna** : Studnia rewizyjna na budowanej kanalizacji sanitarnej dn 200 mm o rzędnych 150,72/147,64 zlokalizowana w pasie drogi wewnętrznej przy ul. Litewskiej w Tarnobrzegu.
6. Dokumentacja :
 - Uzyskać pisemną zgodę właścicieli działek oraz zarządcy drogi na umieszczenie w działkach projektowanej kanalizacji sanitarnej.
 - Sposób wykonania sieci kanalizacji sanitarnej w działkach dostosować do wymogów ich właścicieli.
 - Średnicę sieci kanalizacji sanitarnej należy dobrać wg obliczeń.
 - W związku z potrzebą wyeliminowania zagrożeń wynikających z możliwej kolizji między sytuowanymi na tym terenie sieciami uzbrojenia terenu należy propozycję usytuowania projektowanych sieci i przyłączy złożyć do Urzędu Miasta Tarnobrzega, celem przeprowadzenia narady koordynacyjnej.
 - Po uzyskaniu wszystkich niezbędnych uzgodnień projekt budowlany wraz z odpisem protokołu z narady koordynacyjnej należy uzgodnić branżowo w Tarnobrzeshire Wodociągach Sp. z o.o. Przy uzgodnieniu projektu należy przewidzieć dodatkowy egzemplarz, który pozostanie w archiwum Spółki.
 - Należy uzyskać wszystkie wymagane zezwolenia pozwalające na wykonanie sieci kanalizacji sanitarnej.
7. Wykonawstwo :
 - Przy rozpoczynaniu robót przedstawić wykonawcy pisemną zgodę właścicieli działek na wejście w teren w celu wykonania kanalizacji sanitarnej.
 - Wykonawca sieci kan. powinien posiadać odpowiednie uprawnienia budowlane w zakresie instalacji i sieci sanitarnych i być zarejestrowanym w Polskiej Izbie Inżynierów Budownictwa.
 - Prace związane z wykonaniem sieci kan. należy prowadzić pod nadzorem Tarnobrzeshire Wodociągów Sp. z o.o. Włączenie do czynnej sieci kanalizacyjnej wykona Spółka.

- Materiały i urządzenia użyte do wykonania sieci wodociągowej i kanalizacyjnej powinny być zgodne z obowiązującymi przepisami Ustawy z dnia 7 lipca 1994 r. Prawo Budowlane (Dz.U. z 1994 r. Nr 89 poz. 414) oraz Rozporządzenia Ministra Gospodarki Przestrzennej i Budownictwa z dnia 19 grudnia 1994 r. W sprawie aprobat i kryteriów technicznych dotyczących wyrobów budowlanych (Dz.U. z 1995 r. Nr 10 poz. 48)
 - Sieć kanalizacji sanitarnej należy wykonać z rur PVC.
 - Wykonawca winien udzielić na wykonane sieci kan. sanitarnej na okres minimum trzech lat.
8. Warunkiem odbioru wykonanych prac jest :
- Zgłoszenie przed zasypaniem wykonanych sieci do Tarnobrzeskich Wodociągów Sp. z o.o. z wyprzedzeniem 3 dni potrzeby dokonania odbioru.
 - Sprawdzenie przez Tarnobrzeskie Wodociągi Sp. z o.o. zgodności wykonania robót z dokumentacją.
 - Wykonanie inwentaryzacji sieci kanalizacyjnej staraniem i na koszt inwestora oraz dostarczenie dokumentów z tym związanych do Tarnobrzeskich Wodociągów Sp. z o.o.
 - Dostarczenie protokołów z próby szczelności dla sieci kan. na eksfiltrację i infiltrację zgodnie z PN-92/B-10735.
 - Spisanie protokołów odbioru przy udziale inwestora i wykonawcy.
9. Niniejsze warunki przyłączenia do sieci wydaje się na okres 2 lat.
10. Wydający warunki przyłączenia do sieci nie ponosi odpowiedzialności za rzędne geodezyjne urządzeń struktury sieci kanalizacyjnej i średnic w podkładach geodezyjnych.
11. Samowolne manipulowanie urządzeniami sieci rozdzielczej jest zabronione.
12. Wybudowana sieć kanalizacji sanitarnej pozostaje własnością Inwestora.

WICEPREZES ZARZĄDU

Monika Hajduk

PREZES ZARZĄDU

Włodzisław Wiśniewski

Otrzymują:

1 x Adresat

1 x a/a

URZĄD MIASTA TARNOBREŻE
Wydział Urbanistyki i Architektury
i Budownictwa
ul. Mickiewicza 7, 38-400 Tarnobrzeg
tel. 15 822 65 75 fax: 15 822 62 87

NAZWA ELEMENTU PROJEKTU BUDOWLANEGO	OPINIE, UZGODNIENIA, POZWOLENIA I INNE DOKUMENTY
NAZWA ZAMIERZENIA BUDOWLANEGO	Sieć kanalizacji sanitarnej pod budownictwo mieszkalne w Tarnobrzegu – przy ul. Litewskiej na dz. nr ewid. 751/10, 702, 724, 725, 726/1
ADRES OBIEKTU BUDOWLANEGO	Tarnobrzeg
KATEGORIA OBIEKTU BUDOWLANEGO	XXVI – sieci kanalizacyjne
Nazwa jednostki ewidencyjnej Nazwa i numer obrębu ewidencyjnego Numer działki ewidencyjnej, na której obiekt jest usytuowany	Jednostka: 186401_1 M. Tarnobrzeg Obręb: 186401_1.0012 Tarnobrzeg Działka nr: 751/10, 702, 724, 725, 726/1
DANE INWESTORA ADRES	Tarnobrzskie Wodociągi Spółka z o.o. w Tarnobrzegu ul. Wiślna 1, 39-400 Tarnobrzeg

SPIS ZAWARTOŚCI

Strona tytułowa	str. 1
Spis zawartości	str. 2

I Załączniki

1. Informacja BIOZ.....	str. 3-5
2. Warunki techniczne przyłączenia do sieci kanalizacyjnej	str. 6-7
3. Decyzja Prezydenta Miasta Tarnobrzega,	str. 8-9
4. Zgoda Prezydenta Miasta Tarnobrzega,	str. 10-11
5. Odpis protokołu narady koordynacyjnej,.....	str. 12-13

URZĄD MIASTA TARNOBRSKA
Wydział Urbanistyki i Architektury
i Budownictwa
ul. Mickiewicza 7 39-400 Tarnobrzeg
tel. :15 822 65 70 fax. : 15 822 52 81

INFORMACJA BIOZ

**Obiekt: „Sieć kanalizacji sanitarnej pod budownictwo mieszkalne
w Tarnobrzegu – przy ul. Litewskiej,
na dz. nr ewid. 751/10, 702, 724, 725, 726/1”**

URZĄD MIASTA TARNOBRZEGA
Wydział Urbanistyki i Architektury
i Budownictwa
ul. Mickiewicza 7, 39-400 Tarnobrzeg
tel. 15 822 65 70 fax 15 822 52 87

**Inwestor: Tarnobrzесkie Wodociągi Spółka z o. o. w Tarnobrzegu
ul. Wiślна 1, 39-400 Tarnobrzeg**

**Projektowała: mgr inż. Monika Polek
upr bud. Nr PDK/0131/POOS/09**

mgr inż. Monika Polek
Uprawnienia budowlane do kierowania
i projektowania bez ograniczeń w specjalności
instalacyjnej w zakresie sieci, instalacji
urządzeń ciepłych, wentylacyjnych,
gazowych, wodociągowych i kanalizacyjnych
Upr. bud. nr PDK/0215/OWS/09; PDK/0031/POOS/09
nr ewid. PDK/IS/0062/10

**Sprawdził: mgr inż. Waldemar Polek
upr bud. Nr PDK/0021/POOS/08**

mgr inż. Waldemar Polek
Uprawnienia budowlane do kierowania
i projektowania bez ograniczeń w specjalności
instalacyjnej w zakresie sieci, instalacji
urządzeń ciepłych, wentylacyjnych,
gazowych, wodociągowych i kanalizacyjnych
Upr. bud. nr PDK/0150/OWS/05; PDK/0021/POOS/08
nr ewid. PDK/IS/0049/06

1. Zakres robót dla całego zamierzenia budowlanego oraz kolejność realizacji poszczególnych obiektów

W ramach realizacji całego zamierzenia budowlanego planuje się wybudowanie odcinka sieci kanalizacji sanitarnej w systemie grawitacyjnym w działkach gminnych i prywatnych – działki nr ewid. na dz. nr ewid. 751/10, 702, 724, 725, 726/1 przy ul. Litewskiej w Tarnobrzegu.

Wykonanie kanalizacji sanitarnej obejmuje następujące fazy robót:

- prace przygotowawcze w terenie – pomiary geodezyjne, wytyczenie osi przewodu, organizacja robót z uwzględnieniem projektu organizacji ruchu na odcinkach prowadzenia prac w obrębie pasa drogowego, ustalenie miejsc do odkładania ziemi rodzimej i urobku,
- roboty ziemne – wykonanie wykopów, odwodnienia, montaż umocnień, wykonanie posypek pod posadowienie przewodów,
- roboty montażowe – układanie odcinków przewodów, montaż uzbrojenia oraz próby szczelności wykonanych odcinków,
- zasypywanie wykopów – zasypywanie prowadzone warstwami z jednoczesnym zagęszczeniem warstw i ewentualną rozbiórką deskowań,
- odtworzenie terenu do stanu pierwotnego.

2. Wykaz istniejących obiektów budowlanych

Na terenie objętym projektowaną inwestycją zlokalizowane są następujące obiekty:

- Podziemne:
 - sieć wodociągowa
 - sieć gazowa średniego ciśnienia
 - sieć elektroenergetyczna i telekomunikacyjna
- Nazemne:
 - droga powiatowa o nawierzchni bitumicznej wraz z rowem przydrożnym
 - prywatne drogi dojazdowe o nawierzchni gruntowej utwardzonej
 - budynki mieszkalne
 - słupy elektroenergetyczne

URZĄD MIASTA TARNOBZĘGA
Wydział Urbanistyki i Architektury
i Budownictwa
ul. Mickiewicza 7, 39-400 Tarnobrzeg
tel. 15 822 65 70 fax: 15 822 52 81

Nie wyklucza się istnienia w terenie urządzeń podziemnych nie naniesionych na mapach.

3. Wskazanie elementów zagospodarowania działki lub terenu, które mogą stwarzać zagrożenie bezpieczeństwa i zdrowia ludzi

Inwestycja jest obiektem liniowym realizowanym na terenie o małym obciążeniu ruchem samochodowym i pieszym.

Plac budowy powinien być zabezpieczony i oznakowany zgodnie z przepisami.

Istniejące uzbrojenie podziemne o nierozpoznanej lokalizacji stwarza potrzebę zachowania dużej ostrożności i prowadzenia ręcznych wykopów szczególnie w pobliżu kabli elektroenergetycznych.

W otoczeniu prowadzonej inwestycji będą znajdować się sporadycznie budynki mieszkalne, do których musi być zapewniony bezpieczny dojazd, dojście (kładki) wg opracowanego wcześniej projektu organizacji ruchu.

Budynki znajdujące się w bezpośrednim sąsiedztwie wykopów muszą być pod obserwacją na wypadek gdyby nastąpiło uszkodzenie ich konstrukcji.

Podczas realizacji omawianego zamierzenia budowlanego będą wykonywane niektóre roboty wymienione w art. 21 a ust. 2 ustawy Prawo Budowlane takie jak:

Roboty budowlane, których charakter i miejsce prowadzenia stwarza szczególnie wysokie ryzyko powstania zagrożenia bezpieczeństwa i zdrowia ludzi a w szczególności przysypania ziemią lub upadku z wysokości:

- wykonywanie wykopów o ścianach pionowych o głębokości większej niż 1,50 m oraz wykopów o bezpiecznym nachyleniu ścian o głębokości większej niż 3,00 m,
- roboty wykonywane przy użyciu dźwigów,

Występowanie tych robót wymaga sporządzenia przez kierownika budowy, przed rozpoczęciem budowy, planu bezpieczeństwa i ochrony zdrowia.

4. Wskazanie dotyczące przewidywanych zagrożeń występujących podczas realizacji robót budowlanych, określające ich skale i rodzaj zagrożeń oraz miejsce i czas ich występowania

Przedmiotowa inwestycja nie stwarza szczególnie dużych zagrożeń w czasie jej realizacji. Jednakże istnieją pewne zagrożenia zdrowia i bezpieczeństwa ludzi, które mogą wystąpić przy złej organizacji, nieostrożności, braku kwalifikacji pracowników.

W trakcie realizacji robót przewidywane są następujące zagrożenia:

- zasypanie pracowników w wyniku obsunięcia się ścian wykopów,
- wpadnięcie do wykopu na skutek np. uderzenia łyżką koparki,
- uderzenie pracownika w wykopie spadającą bryłą ziemi, kamieniem lub innym przedmiotem,
- porażenie prądem podczas prowadzenia robót w pobliżu przewodów energetycznych.

Zagrożenie to będzie występowało praktycznie przez cały czas realizacji robót, od wykonania wykopów, poprzez odwodnienie i umocnienie ścian wykopów, roboty montażowe, wyjęcie szalunków, aż do zasypania wykopów.

5. Wskazanie sposobu prowadzenia instruktażu pracowników przed przystąpieniem do realizacji robót szczególnie niebezpiecznych

Pracownicy biorący udział w procesie budowlanym powinni być przeszkoleni w ramach okresowych szkoleń BHP. Ponadto bezpośrednio przed przystąpieniem do robót związanych z przedmiotowym zadaniem, należy przeprowadzić indywidualny instruktaż stanowiskowy.

Należy również szczegółowo poinformować pracowników o występujących zagrożeniach podczas realizacji robót, zgodnie z pkt. 3 i 4, oraz przedstawić tryb postępowania w przypadku wystąpienia bezpośredniego zagrożenia życia lub zdrowia. Pracownicy zatrudnieni przy realizacji robót powinni posiadać badania lekarskie dopuszczające ich do pracy przy tego typu robotach.

Każdorazowo, przed przystąpieniem do wykonywania robót szczególnie niebezpiecznych kierownik budowy ma obowiązek przeszkolić pracowników z zakresu przepisów o zasadach BHP podczas wykonywania robót.

Pracownicy powinni być wyposażeni w środki ochrony osobistej zgodnie z przepisami.

6. Wskazanie środków technicznych i organizacyjnych, zapobiegających niebezpieczeństwom wynikającym z wykonywania robót budowlanych w strefach szczególnego zagrożenia zdrowia lub w ich sąsiedztwie, w tym zapewniających bezpieczną i sprawną komunikację, umożliwiającą szybką ewakuację na wypadek pożaru, awarii i innych zagrożeń

Realizacja projektowanych obiektów nie powinna stwarzać istotnego zagrożenia dla bezpieczeństwa lub zdrowia ludzi przy zastosowaniu właściwej technologii opisanej w projekcie budowlanym i zachowaniu środków ostrożności.

Teren budowy powinien być zabezpieczony przed wstępem osób postronnych. Szczególną ostrożność należy zachować przy wykonywaniu wykopów. Wykopy należy wykonywać w pełnych szalunkach po odbiorze szalunków przez kierownika budowy. Należy zachować szczególną ostrożność i odległość przy pracującym sprzęcie.

Wykopy zabezpieczyć i oznakować zgodnie z przepisami BHP.

Wszystkie roboty będą wykonywane przez osoby posiadające odpowiednie przygotowanie zawodowe, pod nadzorem kierownika budowy, który każdorazowo przed przystąpieniem do innego rodzaju robót będzie przeprowadzał szkolenie stanowiskowe z zakresu zasad BHP. Wszystkie osoby pracujące na budowie muszą posiadać odpowiedni sprzęt i wyposażenie ochrony osobistej. Zasilanie w energię elektryczną urządzeń na budowie będzie odbywało się pod ciągłym nadzorem osoby posiadającej uprawnienia do obsługi urządzeń elektrycznych.

Przy zbliżeniach do kolizji, roboty wykonywać w obecności odpowiedzialnego przedstawiciela, właściciela sieci i jeżeli to jest wymagane zakończyć protokołem.

Z uwagi na zastosowanie znanej i sprawdzonej technologii robót nie przewiduje się zagrożenia z powodu pożaru lub awarii lub innych istotnych zagrożeń.

mgr inż. Monika Polek
Uprawnienia budowlane do kierowania
i projektowania bez ograniczeń w specjalności
instalacyjnej w zakresie sieci instalacji
urządzeń cieplnych, wentylacyjnych,
gazowych, wodociągowych i kanalizacyjnych
Upr. bud. nr PD/00216/O/WOS/10; PB/00031/POOS/09
.....nr ewid. PDK/15/0062/10.....

(podpis projektanta)

PREZYDENT MIASTA TARNOBRZEGA

TID-VI.7230.2.115.2021

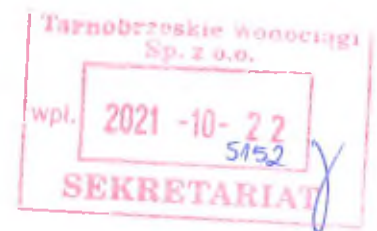
Tarnobrzeg, dn. 20.10.2021 r.

DECYZJA

Na podstawie art. 39 ust. 3, ust. 3a ustawy z dnia 21 marca 1985 r. o drogach publicznych (t.j. Dz. U. z 2021 r., poz. 1376 z późn. zm.) oraz art. 104 ustawy z dnia 14 czerwca 1960 r. Kodeks postępowania administracyjnego (t.j. Dz. U. z 2021 r. poz. 735 z późn. zm.) po rozpatrzeniu wniosku z dnia 11.10.2021 r. (data wpływu: 13.10.2021 r.) w sprawie:

lokalizacji sieci kanalizacji sanitarnej PVC dn 200 mm dla potrzeb zabudowy mieszkalnej jednorodzinnej - w pasie drogowym ulicy Litewskiej w Tarnobrzegu.

Złożonego przez: **Tarnobrzeskie Wodociągi Sp. z o.o.**
ul. Wiślna 1
39-400 Tarnobrzeg
NIP: 867-00-03-252



z e z w a l a m

na lokalizację **sieci kanalizacji sanitarnej PVC dn 200 mm** dla potrzeb zabudowy mieszkalnej jednorodzinnej - w pasie drogowym drogi **powiatowej - ulica Litewska**, nr ewid. działki **702, obręb Tarnobrzeg** w Tarnobrzegu, zgodnie z załączoną do wniosku lokalizacją projektowanego urządzenia, **pod następującym warunkiem:**

- w związku z potrzebą wyeliminowania zagrożeń wynikających z możliwej kolizji między sytuowanymi na tym samym terenie sieciami uzbrojenia terenu należy propozycję usytuowania projektowanej sieci kanalizacji sanitarnej PVC dn 200 mm złożyć do Urzędu Miasta Tarnobrzega, celem przeprowadzenia narady koordynacyjnej na podstawie art. 28b pkt. 2 ust. 7 ustawy z dnia 17 maja 1989 r. – *Prawo geodezyjne i kartograficzne* (t.j. Dz. U. z 2020 r. poz. 2052 z późn. zm.).
- przejście sieci kanalizacji sanitarnej PVC dn 200 mm w poprzek jezdni ulicy Litewskiej, nr ewid. działki 702, zostanie wykonane metodą przewiertu sterowanego mechanicznie pod drogą bez naruszania istniejącej pełnej konstrukcji nawierzchni jezdni w/w ulicy.

Decyzja nie jest równoznaczna ze zgodą na prowadzenie robót i umieszczenie urządzenia infrastruktury technicznej w pasie drogowym. Za zajęcie pasa drogowego i umieszczenie w nim w/w urządzenia bez zgody zarządcy drogi, wydanej w drodze decyzji administracyjnej, wymierzane są kary pieniężne w wysokości 10-krotności opłaty.

Pouczenie

*Powyższa decyzja wywołuje skutki prawne po uzyskaniu pozwolenia na budowę. Przed rozpoczęciem prac związanych z wykonaniem **sieci kanalizacji sanitarnej PVC dn 200 mm** w pasie drogowym ulicy **Litewskiej** inwestor zobowiązany jest do:*

- 1. uzyskania pozwolenia na budowę lub zgłoszenia budowy albo wykonywania robót budowlanych;*

URZĄD MIASTA TARNOBRZEGA
Wydział Urbanistyki i Architektury
i Budownictwa
ul. Mickiewicza 7, 39-400 Tarnobrzeg
tel. :15 822 65 70 fax : 15 822 52 84

- 7+97
2. uzgodnienia z zarządcą drogi, przed uzyskaniem pozwolenia na budowę, projektu budowlanego obiektu lub urządzenia;
 3. uzyskania od zarządcy drogi zezwolenia na zajęcie pasa drogowego w celu prowadzenia robót związanych z umieszczeniem przedmiotowego urządzenia w pasie drogowym oraz zezwolenia na zajęcie pasa drogowego w celu umieszczenia przedmiotowego urządzenia w pasie drogowym.

Wydanie zezwolenia na zajęcie pasa drogowego w celu umieszczenia w nim urządzeń infrastruktury technicznej niezwiązanych z potrzebami zarządzania drogami lub potrzebami ruchu drogowego, jak również na prowadzenie robót związanych z tym umieszczeniem nastąpi zgodnie z art. 40 ust. 1, ust. 2 pkt. 2 ustawy z dnia 21 marca 1985 r. o drogach publicznych (t.j. Dz. U. z 2021 r., poz. 1376 z późn. zm.) w drodze decyzji administracyjnej, a opłaty z tego tytułu zostaną naliczone na podstawie art. 40 ust. 4 i ust. 5 w/w ustawy w oparciu o stawki podane w uchwale Rady Miasta Tarnobrzega z dnia 29 stycznia 2020 r. Nr XXIV/265/2020.

Za zajęcie pasa drogowego w celu umieszczenia urządzenia infrastruktury technicznej pobierana jest opłata za każdy rok umieszczenia urządzenia w pasie drogowym, a za zajęcie pasa drogowego w celu prowadzenia robót związanych z tym umieszczeniem za każdy dzień zajęcia pasa drogowego.

W zawiązku z powyższym przed rozpoczęciem prac związanych z umieszczeniem w/w obiektu należy wystąpić do tut. Urzędu Miasta z wnioskiem o udzielenie zezwolenia:

- na zajęcie pasa drogowego w celu prowadzenia robót,
- na umieszczenie przedmiotowego urządzenia w pasie drogowym (opłaty roczne).

UZASADNIENIE

Na podstawie art. 107 § 4 Kodeks Postępowania Administracyjnego (t.j. Dz. U. z 2021 r. poz. 735 z późn. zm.) odstępuje się od uzasadnienia niniejszej decyzji, gdyż uwzględnia ono w całości żądanie strony.

Od niniejszej decyzji służy stronie odwołanie do Samorządowego Kolegium Odwoławczego w Tarnobrzegu w terminie 14 dni od dnia doręczenia decyzji.

Zwolnione z opłaty skarbowej zgodnie z art. 4 ustawy z dnia 16 listopada 2006 r. o opłacie skarbowej (t.j. Dz. U. z 2020 r., poz. 1546 z późn. zm.) w załączniku cz. III, pkt 44, ppkt 9 zwolnienia.

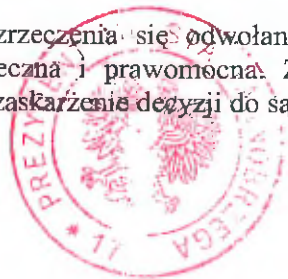
Stronie przysługuje prawo zrzeczenia się odwołania od decyzji. Skutkiem zrzeczenia się odwołania decyzja staje się ostateczna i prawomocna. Złożenie oświadczenia o zrzeczeniu się odwołania uniemożliwia skuteczne zaskarżenie decyzji do sądu administracyjnego.

Otrzymują:

1 x adresat

1 x a/a

URZĄD MIASTA TARNOBRZEGA
Wydział Urbanistyki i Architektury
i Rolnictwa
ul. Bpłacka 7, 39-400 Tarnobrzeg
tel. : 15 822 65 70 fax. : 15 822 62 04



PREZYDENTA MIASTA
[Signature]
Dział Urbanistyki i Architektury
i Rolnictwa



PREZYDENT MIASTA TARNOBRZEGA

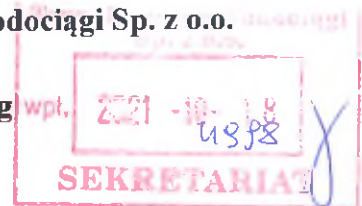
39-400 TARNOBRZEG, ul. KOŚCIUSZKI 32
TEL. 15 822 11 49, FAX 15 822 25 04

Znak: GG-V.6853.1.71.2021

Tarnobrzeg, dnia 13 października 2021 r.

TTI
[signature]

Tarnobrzeskie Wodociągi Sp. z o.o.
ul. Wiślna 1
39-400 Tarnobrzeg



Dotyczy: zgody na udostępnienie nieruchomości Miasta Tarnobrzega w celu budowy urządzeń infrastruktury technicznej.

Uprzejmie informuję, że wniosek z dnia 11.10.2021 r. w sprawie wyrażenia zgody na udostępnienie nieruchomości stanowiącej własność Miasta Tarnobrzega, oznaczonej jako działka ewidencyjna nr 725, położonej w Tarnobrzegu obręb 12-Tarnobrzeg w celu budowy sieci kanalizacji sanitarnej o długości 164 m, zgodnie z załączoną do wniosku lokalizacją projektowanych urządzeń, został rozpatrzony pozytywnie.

W przypadku zagospodarowania w/w działki i powstałej potrzeby przełożenia urządzeń infrastruktury technicznej – właściciel urządzeń własnym kosztem i staraniem dokona ich przełożenia wraz z rozwiązaniem wszelkich kolizji wynikających ze zmiany ich lokalizacji, lub urządzenia zostaną wykonane w sposób umożliwiający zabudowanie ich bez dodatkowych zabezpieczeń i przekładek.

Po zakończeniu robót Inwestor jest zobowiązany do przywrócenia terenu do stanu pierwotnego na własny koszt tj. zasypania, utwardzenia i odtworzenia gruntu.

Zobowiązuje się Inwestora do zawiadomienia Prezydenta Miasta o terminie rozpoczęcia robót budowlanych, co najmniej na 14 dni przed wejściem w teren, w celu zawarcia stosownej umowy na czasowe udostępnienie nieruchomości stanowiącej własność Miasta Tarnobrzega. W zawiadomieniu należy wskazać znak pisma wyrażającego zgodę na umieszczenie w nieruchomości w/w urządzeń infrastruktury technicznej oraz podać niezbędne dane do zawarcia umowy.

Rozpoczęcie robót może nastąpić po podpisaniu przez obie strony umowy udostępnienia nieruchomości oraz po przekazaniu gruntu Inwestorowi na podstawie protokołu zdawczo-odbiorczego.

O zakończeniu robót Inwestor zobowiązany jest powiadomić właściciela nieruchomości. Po stwierdzeniu braku zastrzeżeń co do wykonanych robót zostanie podpisany protokół bezusterkowego odbioru końcowego.

URZĄD MIASTA TARNOBRZEGA
Wydział Urbanistyki i Architektury
i Budownictwa
ul. Mickiewicza 7, 39-400 Tarnobrzeg
tel. 15 822 65 70 fax 15 822 62 81

Inwestor zostaje zwolniony z opłat za czasowe zajęcie nieruchomości zgodnie z § 3 ust. 1 Zarządzenia nr 251/2017 Prezydenta Miasta Tarnobrzeg z dnia 18 sierpnia 2017 r. w sprawie czasowego udostępnienia nieruchomości stanowiących własność Gminy Tarnobrzeg, Miasta Tarnobrzega na prawach powiatu oraz Skarbu Państwa w celu budowy, przebudowy i remontu urządzeń infrastruktury technicznej.

Zgoda na umieszczenie w nieruchomości urządzeń infrastruktury technicznej może być wykorzystywana tylko do celów projektowych i do uzyskania stosownych zezwoleń na budowę przedmiotowych obiektów.

2. ug. **PREZYDENTA MIASTA**
 racelnik Wydziału
 azji i Gospodarki
Stanisław Czuchara

Otrzymują:

1) Adresat

2) A/a

URZĄD MIASTA TARNOBZĘGA
 Wydział Urbanistyki i Architektury
 i Budownictwa
 ul. Mickiewicza 7, 39-400 Tarnobrzeg
 tel. : 15 822 65 70 fax. : 15 822 52 81

Prezydent Miasta Tarnobrzega
ul. Kościuszki 32
39-400 Tarnobrzeg

Tarnobrzeg, 29.11.2021 r.

TTI
Eand

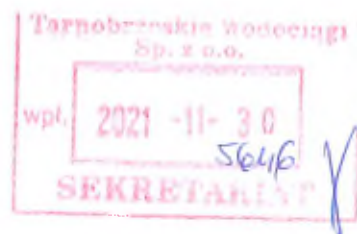
Odpis protokołu narady koordynacyjnej Znak sprawy nr GGX.6630.193.2021

Treść protokołu została uzgodniona z osobami biorącymi udział w naradzie za pomocą środków komunikacji elektronicznej.

Przedmiot narady : **Kanalizacja sanitarna.**

Zleceniodawca : **Tarnobrzeskie Wodociągi Sp. z o.o.**

**39-400 TARNOBRZEG
ul. Wiślna 1
NIP: 8670003252**



Inwestor : **Tarnobrzeskie Wodociągi Sp. z o.o.**

**39-400 TARNOBRZEG
ul. Wiślna 1**

Wniosek z dnia: **2021-11-15**

data narady: **2021-11-29**

Data wpływu wniosku: **2021-11-15**

forma narady:

- ☒ zebranie zainteresowanych stron
- ☒ za pomocą środków komunikacji elektronicznej

Tarnobrzeg, ul. Litewska, działki ewidencyjne numer: 726/1, 702, 751/10.

Stanowiska uczestników narady:

URZĄD MIASTA TARNOBRZEGA
Wydział Urbanistyki i Architektury
i Gospodarstwa
ul. Mickiewicza 7 39-400 Tarnobrzeg
tel. :15 822 65 70 fax : 15 822 52 81

1. Sieci uzbrojenia terenu podlegają wytyczeniu i inwentaryzacji geodezyjnej.
2. Na 7-em dni przed rozpoczęciem robót Wykonawca obowiązany jest do pisemnego powiadomienia wszystkich użytkowników urządzeń nad i podziemnych na odnośnym terenie.
3. Przy skrzyżowaniach i zbliżeniach projektowanych sieci z istniejącym uzbrojeniem prace ziemne należy wykonywać ręcznie i pod nadzorem pracownika użytkownika sieci.
4. Właściciel lub inna osoba władająca nieruchomością, na której znajdują się znaki geodezyjne są obowiązani:
 - nie dokonywać czynności powodujących ich zniszczenie, uszkodzenie lub przemieszczenie,
 - niezwłocznie zawiadomić właściwego starostę o ich zniszczeniu, uszkodzeniu, przemieszczeniu lub zagrażaniu przez nie bezpieczeństwu życia i mienia.

UM Wydział Techniczno-Inwestycyjny i Drogownictwa :

Lokalizację urządzenia infrastruktury technicznej w pasie drogowym niezwiązaną z drogą należy uzgodnić z Zarządcą drogi.

P.R.Walski - geoportal

Tarnobrzeshire Wodociągi Sp. z o.o.:

Projekt uzgodnić branżowo w Tarnobrzeshire Wodociągach Sp. z o.o.

P.A.Malinowska - geoportal

Polska Spółka Gazownictwa Sp. z o.o. Oddział Zakład Gazowniczy w Jaśle:

Prace ziemne w strefie kontrolowanej sieci gazowej prowadzić ręcznie pod nadzorem Gazowni w Tarnobrzegu.

O terminie prac powiadomić pisemnie Gazownię w Tarnobrzegu z min. 7 dniowym wyprzedzeniem.

P.T.Trela - geoportal

PGE Dystrybucja S.A. Oddział Rzeszów Rejon Energetyczny Mielec:

Prace ziemne w rejonie istniejących i projektowanych urządzeń elektroenergetycznych wykonać ręcznie pod nadzorem PE Tarnobrzeg. Przy równoległym prowadzeniu zachować min. odległość 1m projektowanej kanalizacji od istniejących urządzeń elektroenergetycznych. Skrzyżowania i zbliżenia zgłosić do odbioru przed zasypaniem w siedzibie PE Tarnobrzeg

P.P.Bogacz - geoportal

ECO Tarnobrzeg Sp. z o.o. w Tarnobrzegu:

bez uwag

P.M.Sabo - geoportal

Przewodnicząca narady:

- w miejscach zbliżeń i skrzyżowań z istniejącymi urządzeniami Orange Polska zachować normatywne odległości zgodnie z obowiązującym Rozporządzeniem Ministra Infrastruktury Dz.U. nr 219 z 2005 poz. 1864 oraz normą zakładową ZN-15/OPL-004

- w miejscach skrzyżowań i zbliżeń z urządzeniami telekomunikacyjnymi prace prowadzić ręcznie z zachowaniem szczególnej ostrożności zgodnie z obowiązującymi normami i przepisami techniczno-budowlanymi pod nadzorem właścicielskim przedstawiciela OPL

- w przypadku braku możliwości zachowania normatywnych odległości od istniejących urządzeń telekomunikacyjnych należy wystąpić o warunki techniczne do Orange Polska Dział Zarządzania Zasobami Infrastruktury i Obsługi Klienta w Krakowie ul. Dauna 66, e-mail:

ZZSS.przebudowa.infrastruktury.krakow@orange.com

- przed planowanym rozpoczęciem robót należy wystąpić z wnioskiem o realizację nadzoru właścicielskiego wg zasad pracy na infrastrukturze OPL podanych na stronie internetowej www.orange.pl/wniosek nadzor

Informacje o podmiotach wezwanych na naradę, których przedstawiciele nie uczestniczyli w naradzie:

Tarnobrzeshire Spółdzielnia Mieszkaniowa w Tarnobrzegu
Orange Polska S.A.

Przewodniczący narady:
z up. Prezydenta Miasta
Alina Ziobron
główny specjalista

DECYZJA Nr/2021

o ustaleniu lokalizacji inwestycji celu publicznego

SEKRETARIAT

Na podstawie art. 104 Kodeksu Postępowania Administracyjnego (tj. z 2021 Dz. U. poz. 735) oraz art. 50 - 56 ustawy z dnia 27 marca 2003r. o planowaniu i zagospodarowaniu przestrzennym (tj. z 2021 Dz. U. poz. 741 ze zm.) po rozpatrzeniu wniosku:

TARNOBRZESKICH WODOCIĄGÓW Sp. z o.o.,
ul. Wiślna 1, 39-400 TARNOBRZEG

z dnia 09.06.2021r. w sprawie: ustalenia lokalizacji inwestycji celu publicznego, polegającej na budowie sieci kanalizacji sanitarnej z rur PVC Dn 200mm przy ul. Litewskiej, na działkach nr ewid.: 751/10, 702, 724, 725, 726/1 - obręb 12 Tarnobrzeg.

U S T A L A M:

warunki lokalizacji inwestycji celu publicznego, obejmującej budowę: sieci kanalizacji sanitarnej z rur PVC Dn 200mm przy ul. Litewskiej, na dz. nr ewid.: 751/10, 702, 724, 725, 726/1 - obręb 12 Tarnobrzeg.

Linie rozgraniczające teren planowanej inwestycji określono linią ciągłą koloru czarnego oraz literami od A do F, na kopii mapy zasadniczej wydanej przez Prezydenta Miasta Tarnobrzega w skali 1:1000, stanowiący załącznik graficzny Nr 1, który jest integralną częścią do niniejszej decyzji. Teren projektowanej inwestycji - nie jest objęty żadnym miejscowym planem zagospodarowania przestrzennego, ani obowiązkiem sporządzenia miejscowego planu zagospodarowania przestrzennego.

I. RODZAJ INWESTYCJI:

1. Charakterystyka projektowanej inwestycji.

Projektowana inwestycja polegać będzie na:

- budowie sieci kanalizacji sanitarnej z rur PVC Dn 200mm przy ul. Litewskiej, na działkach nr ewid.: 751/10, 702, 724, 725, 726/1 - obręb 12 Tarnobrzeg do obsługi istniejącego i projektowanego zespołu zabudowy mieszkaniowej jednorodzinnej oraz nieuciągliwych usług,
- sieć liniowa na głębokości wg projektu budowlanego – kanalizacja sanitarna PVC 200mm o długości ok. 220m,

Teren objęty niniejszą inwestycją jest terenem (płaskim) lekko pofałdowanym o średnich różnicach wysokościowych.

Na podstawie „Map zagrożenia powodziowego”, sporządzonych przez Wody Polskie teren przeznaczony pod inwestycję częściowo **położony jest** w obszarze narażonym na zalanie w przypadku wystąpienia scenariusza całkowitego zniszczenia wału przeciwpowodziowego dla przepływu Q1% rzeki Wisły - w przyjętych rozwiązaniach projektowych **należy uwzględnić fakt**, iż teren inwestycji jest położony na w/w obszarze.

2. Stan istniejący terenu inwestycji i jego otoczenia.

- Projektowana inwestycja położona jest na terenie częściowo zabudowanym – przylegającym do ul. Litewskiej i ulicach bocznych osiedla mieszkaniowego – użytkowanym w części rolniczo, a w części przeznaczonym pod budownictwo mieszkaniowe, jednorodzinne.
- Teren ten - objęty inwestycją położony jest przy ciągu komunikacyjnym – dróg wewnętrznych, włączonych do drogi publicznej ul. Litewskiej,

- Teren planowanej inwestycji to przede wszystkim tereny miejskie, zabudowane wzdłuż istniejącego układu drogowego, posiadające naturalne systemy odwodnienia (powierzchniowe) oraz uzbrojenie w podstawową infrastrukturę techniczną, a także tereny zieleni o zróżnicowanym ukształtowaniu.
- Planowana inwestycja nie wymaga innego - dodatkowego uzbrojenia technicznego, oprócz włączenia projektowanej sieci do istniejącej sieci kanalizacji sanitarnej – w miejscu oznaczonym linią rozgraniczającą teren inwestycji - załącznik nr 1 do decyzji.

3. Stan prawny terenu inwestycji.

Teren planowanej inwestycji stanowi;

- Działki wykazane do inwestycji - stanowią własność – wg wykazu.

II. WARUNKI I SZCZEGÓŁOWE ZASADY ZAGOSPODAROWANIA TERENU, WYNIKAJĄCE Z PRZEPISÓW ODRĘBNYCH:

1. Warunki i wymagania dotyczące ochrony i kształtowania ładu przestrzennego - ustalone w oparciu o:

- ustawę o planowaniu i zagospodarowaniu przestrzennym (t.j. z 2021 Dz. U. poz. 741 ze zm.),
- ustawę Prawo Budowlane (tj. z 2020 Dz. U. poz. 2127 ze zm.),
- zgodnie z art. 96 ust. 1 ustawy z dn. 3 października 2008 o udostępnieniu informacji o środowisku i jego ochronie, udziale społeczeństwa w ochronie środowiska oraz o ocenach oddziaływania na środowisko, Prezydent Miasta Tarnobrzega uznał, że planowane przedsięwzięcie nie będzie oddziaływać na obszar Natura 2000. Przedmiotowa inwestycja nie jest położona w Europejskiej Sieci Ekologicznej Natura 2000, nie będzie realizowana w pobliżu jej granicy oraz w żaden sposób nie będzie na nią oddziaływać, w związku z tym nie pogorszy stanu siedlisk przyrodniczych oraz siedlisk roślin i zwierząt, dla których wyznaczono obszar Natura 2000.
- wszelkie odpady należy przekazywać podmiotom prowadzącym gospodarkę odpadami zgodnie z ustawą o odpadach (tj. Dz. U. z 2020 poz. 797 ze zm.),
- warunki w zakresie ochrony przyrody – zgodnie z ustawą o ochronie przyrody (t.j. z 2020 Dz. U. poz. 55),
- teren nie jest położony na terenach górniczych i osuwiskowych – ustawa Prawo geologiczne i górnicze (tj. Dz. U. z 2020 poz. 1064)
- Rozporządzenia Ministra Infrastruktury z dnia 26 sierpnia 2003r. w sprawie sposobu ustalania wymagań dotyczących nowej zabudowy i zagospodarowania terenu w przypadku braku miejscowego planu zagospodarowania przestrzennego (Dz. U. Nr 164, poz. 1588),
- Rozporządzenia Ministra Infrastruktury z dnia 26 sierpnia 2003r. w sprawie oznaczeń i nazewnictwa stosowanych w decyzji o ustaleniu lokalizacji inwestycji celu publicznego oraz w decyzji o warunkach zabudowy (Dz. U. Nr 164, poz. 1589).

W ramach projektu budowlanego – zgodnie z art. 2 ustawy o planowaniu i zagospodarowaniu przestrzennym - należy dążyć do uzyskania ładu przestrzennego tzn. takich rozwiązań przestrzennych, które tworzyć będą harmonijną całość oraz uwzględniać w uporządkowanych relacjach wszelkie uwarunkowania i wymagania funkcjonalne, społeczno-gospodarcze, środowiskowe, kulturowe oraz kompozycyjno-estetyczne.

Warunek ten spełniać będą następujące zasady rozwiązań urbanistycznych i architektonicznych, wynikające z dokonanej analizy obszaru do decyzji:

- Sposób zagospodarowania działki - jak na załączniku graficznym stanowiącym załącznik Nr 1 do niniejszej decyzji.
- Sieć kanalizacji sanitarnej winna być wykonana w sposób zapewniający bezpieczeństwo użytkownikom - mieszkańcom, właścicielom działek przylegających do określonej inwestycji.

- Trasa projektowanej budowy sieci wraz z włączeniem do istniejącego systemu kanalizacji sanitarnej - jak na załączniku graficznym, stanowiącym załącznik Nr 1 do niniejszej decyzji.
- Sieć kanalizacji sanitarnej musi spełniać wymogi określone w przepisach obowiązujących ustaw i rozporządzeń.
- Zobowiązuje się inwestora do wykonania na własny koszt naprawy urządzeń melioracyjnych i rowów przydrożnych (jeżeli takie występują) w taki sposób aby ich funkcjonalność nie została zmieniona.
- Wszelkie nieprawidłowości lub szkody powstałe z w/w tytułu obciążąłyby inwestora.
- Projektowane przejścia dla w/w sieci - powinny być wykonane, zapewniając bezpieczeństwo użytkownikom – mieszkańcom.

2. Warunki ochrony środowiska i zdrowia ludzi oraz dziedzictwa kulturowego i zabytków oraz dóbr kultury współczesnej:

Warunki wynikające z obowiązujących przepisów:

- ustawy z dnia 27.04.2001r. Prawo ochrony środowiska (tj. 2019 Dz. U. poz. 1396 ze zm.).

- ustawy z dnia 23 lipca 2003r. o ochronie zabytków i opiece nad zabytkami (tj. z 2020 Dz. U. poz. 282).

- ustawy prawo energetyczne (tj. z 2020 poz. 833 z późn. zm.).

- ustawy Prawo Drogowe (tj. Dz. U z 2020 poz. 470 ze zm.).

- ustawy Prawo Wodne – (tj. Dz.U. z 2021 poz. 624 ze zm.) - Zobowiązuje się Inwestora do zachowania urządzeń melioracyjnych w nienaruszonym stanie, a granice z urządzeniami wodnymi doprowadzić do stanu zgodnego z dokumentami geodezyjnymi (jeżeli takie występują).

W trakcie przygotowania i realizacji inwestycji – zgodnie z art. 74 ust. 1 Prawa ochrony środowiska - należy zapewnić oszczędne korzystanie z terenu.

- W trakcie prac budowlanych – w myśl art. 75 ust. 1 Prawa ochrony środowiska - inwestor realizujący przedsięwzięcie jest obowiązany uwzględnić ochronę środowiska na obszarze prowadzenia prac, a w szczególności ochronę gleby, zieleni, naturalnego ukształtowania terenu i stosunków wodnych.

- Teren objęty inwestycją nie jest położony w strefie ochrony konserwatorskiej.

3. Warunki obsługi w zakresie infrastruktury technicznej:

- zapewnienie odbioru ścieków sanitarnych – na zasadach określonych przez Dysponenta sieci,

- usuwanie śmieci i nieczystości powstałych w trakcie realizacji w uzgodnieniu z Gminą Tarnobrzeg lub firmą posiadającą wymagane uprawnienia – po zawarciu umowy.

4. Warunki obsługi w zakresie komunikacji:

Dojazd i dojeżdżenie - z ul. Litewskiej – drogą dojazdową.

5. Wymagania dotyczące ochrony interesów osób trzecich:

Projektowana inwestycja nie może ograniczać dostępu do drogi publicznej, dopływu światła dziennego, środków łączności oraz nie może powodować uciążliwości z powodu hałasu, wibracji, promieniowania, zakłóceń elektrycznych albo zanieczyszczenia wody, gleby i powietrza. W związku z powyższym i w myśl art. 71 ust. 2 ustawy o udostępnianiu informacji o środowisku i jego ochronie, udziale społeczeństwa w ochronie środowiska oraz o ocenach oddziaływania na środowisko – niniejsza inwestycja nie wymaga uzyskania decyzji środowiskowej – ponieważ nie zalicza się do przedsięwzięć mogących zawsze znacząco oddziaływać na środowisko ani przedsięwzięć mogących potencjalnie znacząco oddziaływać na środowisko.

6. Uzgodnienia przeprowadzone w toku postępowania:

Mając na uwadze wymóg art. 53 ust. 4 ustawy z dnia 27 marca 2003 r. o planowaniu i zagospodarowaniu przestrzennym projekt decyzji o ustaleniu lokalizacji inwestycji celu

publicznego o znaczeniu lokalnym został uzgodniony z PGW Wody Polskie - Dyrektorem Regionalnego Zarządu Gospodarki Wodnej w Krakowie (w zakresie wynikającym z art. 53, ust. 4 pkt 11b ustawy o planowaniu i zagospodarowaniu przestrzennym) – decyzja znak: KR.RPP.611.558.2021.KB z dnia 08.07.2021r.,

- w zakresie ochrony gruntów rolnych (uzgodnienie wewnętrzne) – uzgodnienie milczące,
- z zarządcą dróg gminnych (uzgodnienie wewnętrzne) – uzgodnienie milczące.

III. Termin ważności decyzji.

Niniejsza decyzja wygasa, jeżeli inny wnioskodawca uzyskał pozwolenie na budowę lub dla tego terenu uchwalono plan miejscowy, którego ustalenia są inne niż w wydanej decyzji. Wygaśnięcie decyzji stwierdza w formie decyzji organ, który ją wydał.

UZASADNIENIE

Decyzja niniejsza została wydana na wniosek Inwestora – wymieniony na wstępie. Z uwagi na brak miejscowego planu dla terenu, na którym znajduje się projektowana inwestycja – warunki jej lokalizacji zostały ustalone w decyzji o ustaleniu lokalizacji inwestycji celu publicznego, wydanej na podstawie art. 50 ust. 1 powołanej na wstępie ustawy o planowaniu i zagospodarowaniu przestrzennym.

Wniosek inwestora spełnia wymogi art. 52 ust.2 ustawy jw. Przedmiotowe zamierzenie inwestycyjne przedstawiono na mapie zasadniczej w skali 1:1000 (zał. nr 1).

Projekt niniejszej decyzji został sporządzony przez osobę wpisaną na listę izby samorządu zawodowego architektów i został uzgodniony z organami wynikającymi z art. 53 ust. 4 ustawy o planowaniu i zagospodarowaniu przestrzennym.

W toku postępowania administracyjnego zapewniono stronom czynny w nim udział - poprzez obwieszczenia rozplakatowane w dniu 11-06-2021r., do dnia 25.06.2021r., (art. 53 ust. 1 ustawy o planowaniu i zagospodarowaniu przestrzennym). W określonym terminie nie wpłynęły żadne uwagi i zastrzeżenia do projektowanej inwestycji.

W przeprowadzonych analizach oraz po dokonaniu uzgodnień wynikających z art. 53 ust. 4 ustawy jw. – stwierdza się, że przedmiotowa inwestycja nie koliduje z istniejącym w sąsiedztwie zainwestowaniem. Będzie służyć użytkownikom oraz polepszy warunki sanitarne obszaru.

Postępowanie o wydanie niniejszej decyzji było prowadzone zgodnie z wymogami ustawy cytowanej na wstępie – jak dla terenu, dla którego brak jest planu miejscowego i dla inwestycji, dla której nie ma obowiązku sporządzenia takiego planu.

Właściwym organem do wydania pozwolenia na budowę jest Prezydent Miasta Tarnobrzega.

POUCZENIE

Wygaśnięcie decyzji następuje, jeżeli inny wnioskodawca uzyskał pozwolenie na budowę, a także z dniem wejścia w życie miejscowego planu zagospodarowania przestrzennego lub jego zmiany, gdy decyzja ta jest sprzeczna z ustaleniami tego planu.

Jeżeli decyzja o ustaleniu lokalizacji inwestycji celu publicznego wywołuje skutki, o których mowa w art. 36 ustawy z dnia 27 marca 2003r. o planowaniu i zagospodarowaniu przestrzennym, przepisy art. 36 oraz art. 37 stosuje się odpowiednio.

Nie stwierdza się nieważności decyzji o ustaleniu lokalizacji inwestycji celu publicznego, jeżeli od dnia jej doręczenia lub ogłoszenia upłynęło 12 miesięcy. Art. 158 §2 Kodeksu postępowania administracyjnego stosuje się odpowiednio.

Nie uchyla się decyzji o ustaleniu lokalizacji inwestycji celu publicznego w przypadku wznowienia postępowania na podstawie art. 145 § 1 pkt 4 Kodeksu postępowania administracyjnego, jeżeli upłynęło 12 miesięcy od dnia jej doręczenia lub ogłoszenia.

Do wniosku o pozwolenie na budowę należy przedłożyć m.in. niniejszą decyzję o ustaleniu lokalizacji inwestycji celu publicznego (ostateczną), wraz z dowodem

stwierdzającym prawo do dysponowania nieruchomością na cele budowlane oraz projekt budowlany z niezbędnymi uzgodnieniami i opiniami.

Od niniejszej decyzji przysługuje stronom prawo wniesienia odwołania do Samorządowego Kolegium Odwoławczego w Tarnobrzegu za pośrednictwem Prezydenta Miasta Tarnobrzega w terminie 14 dni od dnia doręczenia decyzji.

W trakcie biegu terminu do wniesienia odwołania strona może zrzec się prawa do wniesienia odwołania wobec organu administracji publicznej, który wydał decyzję. Z dniem doręczenia organowi administracji publicznej oświadczenia o zrzeczeniu się prawa do wniesienia odwołania przez ostatnią ze stron postępowania, decyzja staje się ostateczna i prawomocna, co oznacza, iż decyzja podlega natychmiastowemu wykonaniu i brak jest możliwości zaskarżenia decyzji do Wojewódzkiego Sądu Administracyjnego. Nie jest możliwe skuteczne cofnięcie oświadczenia o zrzeczeniu się prawa do wniesienia odwołania.

Jeżeli niniejsza decyzja została wydana z naruszeniem przepisów postępowania, a konieczny do wyjaśnienia zakres sprawy ma istotny wpływ na jej rozstrzygnięcie, na zgodny wniosek wszystkich stron zawarty w odwołaniu, organ odwoławczy przeprowadza postępowanie wyjaśniające w zakresie niezbędnym do rozstrzygnięcia sprawy. Organ odwoławczy przeprowadza postępowanie wyjaśniające także wówczas, gdy jedna ze stron zawarła w odwołaniu wniosek o przeprowadzenie przez organ odwoławczy postępowania wyjaśniającego w zakresie niezbędnym do rozstrzygnięcia sprawy, a pozostałe strony wyraziły na to zgodę w terminie czternastu dni od dnia doręczenia im zawiadomienia o wniesieniu odwołania, zawierającego wniosek o przeprowadzenie przez organ odwoławczy postępowania wyjaśniającego w zakresie niezbędnym do rozstrzygnięcia sprawy.

Przed upływem terminu do wniesienia odwołania decyzja nie podlega wykonaniu. Wniesienie odwołania w terminie wstrzymuje wykonanie decyzji.

ZALĄCZNIKI:

ZAL. Nr 1 -załącznik graficzny – w skali 1:1000

ZAL. Nr 2 – wynik analizy obszaru

Na podstawie art. 4 (część I pkt 8 załącznika) ustawy z dnia 16 listopada 2006r. o opłacie skarbowej (tj. Dz. U. z 2020, poz.1546 z późn. zm.) dokonano wpłaty w kwocie 598 zł (słownie: pięćset dziewięćdziesiąt osiem złotych) przelew bankowy w dniu 02.06.2021r.



z uz. PREZYDENTA MIASTA
Mirostawa Phda
Zastępca Prezydenta

Otrzymują:

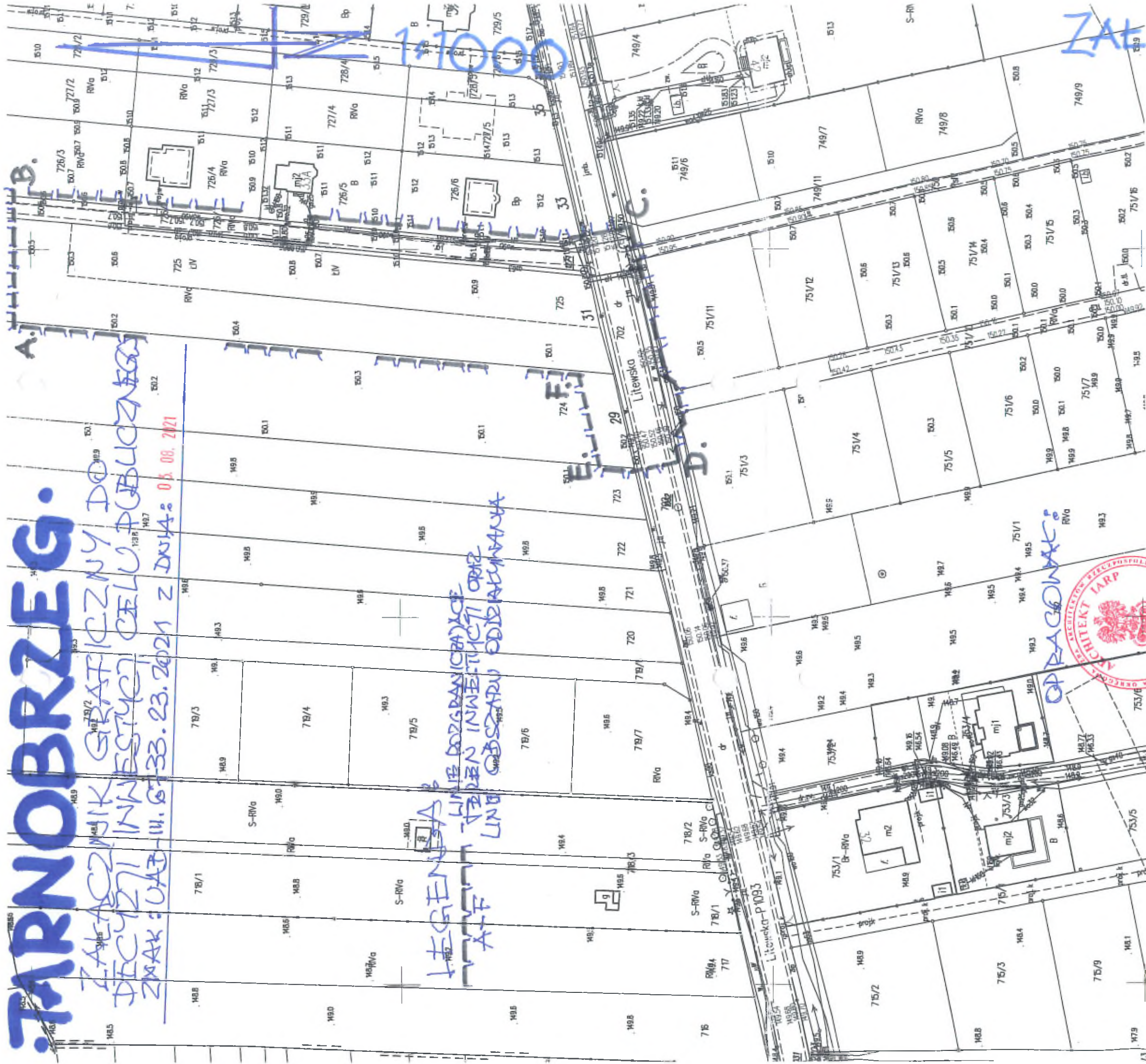
1. Wnioskodawca.
2. Strony według wykazu pozostającego w aktach.
3. a/a

URZĄD MIASTA TARNOBREGA
Wydział Urbanistyki i Architektury
i Budownictwa
ul. Mickiewicza 7, 29-400 Tarnobrzeg
tel. :15 822 65 70 fax : 15 822 62 81

TARNOBRZEŃ

ZAKŁADNIK GRAFIKICZNY DO
DZIEDZI INWESTYCJI CELU PUBLICZNEGO
ZNAK: UAB-III.6-33.23.2021 z dnia: 05.08.2021

LEGENDA
LINIE DOGRANICZAJĄCE
TEREN INWESTYCJI ORAZ
LINIE OBSZARU ODDZIAŁYWAJĄCEGO



MAPA ZASADNICZA Skala 1:1000

Województwo: podkarpackie

Powiat: M. Tarnobrzeg

Jednostka ewidencyjna: 186401_1 M. Tarnobrzeg Arkusz: 7.137.27.12.4

Obręb ewidencyjny: Tarnobrzeg

Układ współrzędnych prostokątnych płaskich: 2000

Układ wysokości: Kronsztad 86

Oznaczenie kancelaryjne: GGXI.6642.724.2020

PREZYDENT MIASTA TARNOBRZEG

Kościuski 38

38-400 Tarnobrzeg

OS. PREZYDENTA MIASTA

Miejsko-Strata
Telefon: 15 892 55 11 12 13 14 15 16 17 18 19 20 21 22 23 24 25 26 27 28 29 30 31 32 33 34 35 36 37 38 39 40 41 42 43 44 45 46 47 48 49 50 51 52 53 54 55 56 57 58 59 60 61 62 63 64 65 66 67 68 69 70 71 72 73 74 75 76 77 78 79 80 81 82 83 84 85 86 87 88 89 90 91 92 93 94 95 96 97 98 99 100

URZĄD MIASTA TARNOBRZEG
Wydział Urbanistyki i Architektury
Biuro ewidencyjne
ul. Mickiewicza 7, 38-400 Tarnobrzeg
tel. 15 892 55 11 12 13 14 15 16 17 18 19 20 21 22 23 24 25 26 27 28 29 30 31 32 33 34 35 36 37 38 39 40 41 42 43 44 45 46 47 48 49 50 51 52 53 54 55 56 57 58 59 60 61 62 63 64 65 66 67 68 69 70 71 72 73 74 75 76 77 78 79 80 81 82 83 84 85 86 87 88 89 90 91 92 93 94 95 96 97 98 99 100

Poświadczam się zgodność niniejszej kopii z treścią materiału geodezyjnego	
PREZYDENT MIASTA TARNOBRZEG Grodzki Ośrodek Dokumentacji Geodezyjnej Karli, ul. Mickiewicza 7 38-400 Tarnobrzeg	PREZYDENT MIASTA TARNOBRZEG Grodzki Ośrodek Dokumentacji Geodezyjnej Karli, ul. Mickiewicza 7 38-400 Tarnobrzeg
Organ prowadzący państwowy zasób geodezyjny i kartograficzny	Organ prowadzący państwowy zasób geodezyjny i kartograficzny
Nazwa materiału zasobu	Nazwa materiału zasobu
Identyfikator ewidencyjny	Identyfikator ewidencyjny
Data wydania kopii z up. PREZYDENTA MIASTA	Data wydania kopii z up. PREZYDENTA MIASTA
Imię, nazwisko i podpis osoby reprezentującej urząd	Imię, nazwisko i podpis osoby reprezentującej urząd

kopia mapy zasadniczej
P.1864.1867.105
15-10-2020

PREZYDENT MIASTA

PREZYDENT MIASTA

PREZYDENT MIASTA

PREZYDENT MIASTA

PREZYDENT MIASTA

**WYNIKI ANALIZY URBANISTYCZNEJ
DO DECYZJI O USTALENIU LOKALIZACJI INWESTYCJI CELU PUBLICZNEGO**
znak:- (UAB-III.6733.23.2021).

Stosownie do art. 4 ust. 2 pkt. 2, art. 53 ust. 3 i art. 61 ust. 1 – 5, art. 86, ustawy z dnia 27 marca 2003 r. o planowaniu i zagospodarowaniu przestrzennym (t.j. z 2021 Dz. U. poz. 741).

PODSTAWA OPRACOWANIA

1. Ustawa z dnia 27 marca 2003 r. o planowaniu i zagospodarowaniu przestrzennym (t.j. z 2021 Dz.U. poz. 741 ze zm.).
2. Rozporządzenie Ministra Infrastruktury z dnia 26 sierpnia 2003 r. w sprawie oznaczeń i nazewnictwa stosowanych w decyzji o ustaleniu lokalizacji celu publicznego oraz decyzji i warunkach zabudowy (Dz. U. z 2003 r. nr 164 poz.1589)
3. Rozporządzenie Ministra Infrastruktury z dnia 26 sierpnia 2003 r. w sprawie sposobu ustalania wymagań dotyczących nowej zabudowy i zagospodarowania terenu w przypadku braku miejscowego planu zagospodarowania przestrzennego (Dz. U. Nr 164, poz. 1588):
4. Analiza, o której mowa w § 3 rozporządzenia Ministra Infrastruktury z dnia 26 sierpnia 2003 r. w sprawie sposobu ustalania wymagań dotyczących nowej zabudowy i zagospodarowania terenu w przypadku braku miejscowego planu zagospodarowania przestrzennego.
5. Wniosek Inwestora z dnia 09.06.2021 r.
6. Obowiązujące przepisy odrębne.

A. ANALIZA STANU FAKTYCZNEGO I PRAWNEGO TERENU NA KTÓRYM PRZEWIDUJE SIĘ REALIZACJĘ INWESTYCJI (ART. 53 UST. 3 PKT. 2 UoPiZP).

1. Wnioskodawca: Tarnobrzeskie Wodociągi Sp. z o.o.
2. Przedmiot wniosku: budowa sieci kanalizacji sanitarnej,
3. Lokalizacja terenu objętego inwestycją: dz. nr ewid.: 751/10, 702, 724, 725, 726/1 – obręb 12 Tarnobrzeg.
4. Obszar oddziaływania inwestycji: oznaczono linią przerywaną koloru czarnego oraz literami od A do F – oraz wyznaczono obszar analizy urbanistycznej (od 1 do 6) - na załączniku graficznym do analizy (nr2),
5. Opis terenu objętego wnioskiem
Działka położona jest w Tarnobrzegu. Jest to teren częściowo w zabudowie mieszkaniowo-gospodarczej i usługowej.
6. Dostęp do drogi publicznej – z ul. Litewskiej w Tarnobrzegu.
7. Sąsiedztwo:

W sąsiedztwie występują tereny zainwestowane z zabudową mieszkaniową jednorodzinną oraz tereny zabudowy gospodarczej - w części całego obszaru. Całości towarzyszy pełny zakres infrastruktury technicznej, która podlega uzupełnieniu ze względu na zainwestowanie w obszar – sukcesywnie zabudowywany.

B. CHARAKTERYSTYKA PLANOWANEJ INWESTYCJI

1. Przedmiotem wniosku jest budowa sieci kanalizacji sanitarnej.
2. Budowa będzie prowadzona zgodnie z zasadami wiedzy technicznej, normami i przepisami z zakresu ochrony środowiska.
3. Planowana budowa stanowi inwestycję celu publicznego – zgodnie z wymogami ustawy o gospodarce nieruchomościami.

C. ANALIZA WARUNKÓW I ZASAD ZAGOSPODAROWANIA TERENU ORAZ JEGO ZABUDOWY WYNIKAJĄCA Z PRZEPISÓW ODRĘBNYCH (art. 53 ust. 3 U o PiZP):

Dokonana analiza pozwoliła na określenie n/w wniosków:

WNIOSKI

Na podstawie przeprowadzonej analizy stanu faktycznego i prawnego, stwierdza się iż planowana inwestycja spełnia wymogi zawarte w art.50 ust.1, art. 64 ustawy z dnia 27 marca 2003 r. o planowaniu i zagospodarowaniu przestrzennym (t.j. z 2021 Dz. U. poz. 741). W związku z art. 4 ust.2 pkt 1 tejże ustawy wydanie decyzji o ustaleniu lokalizacji inwestycji celu publicznego jest wskazane i możliwe.

